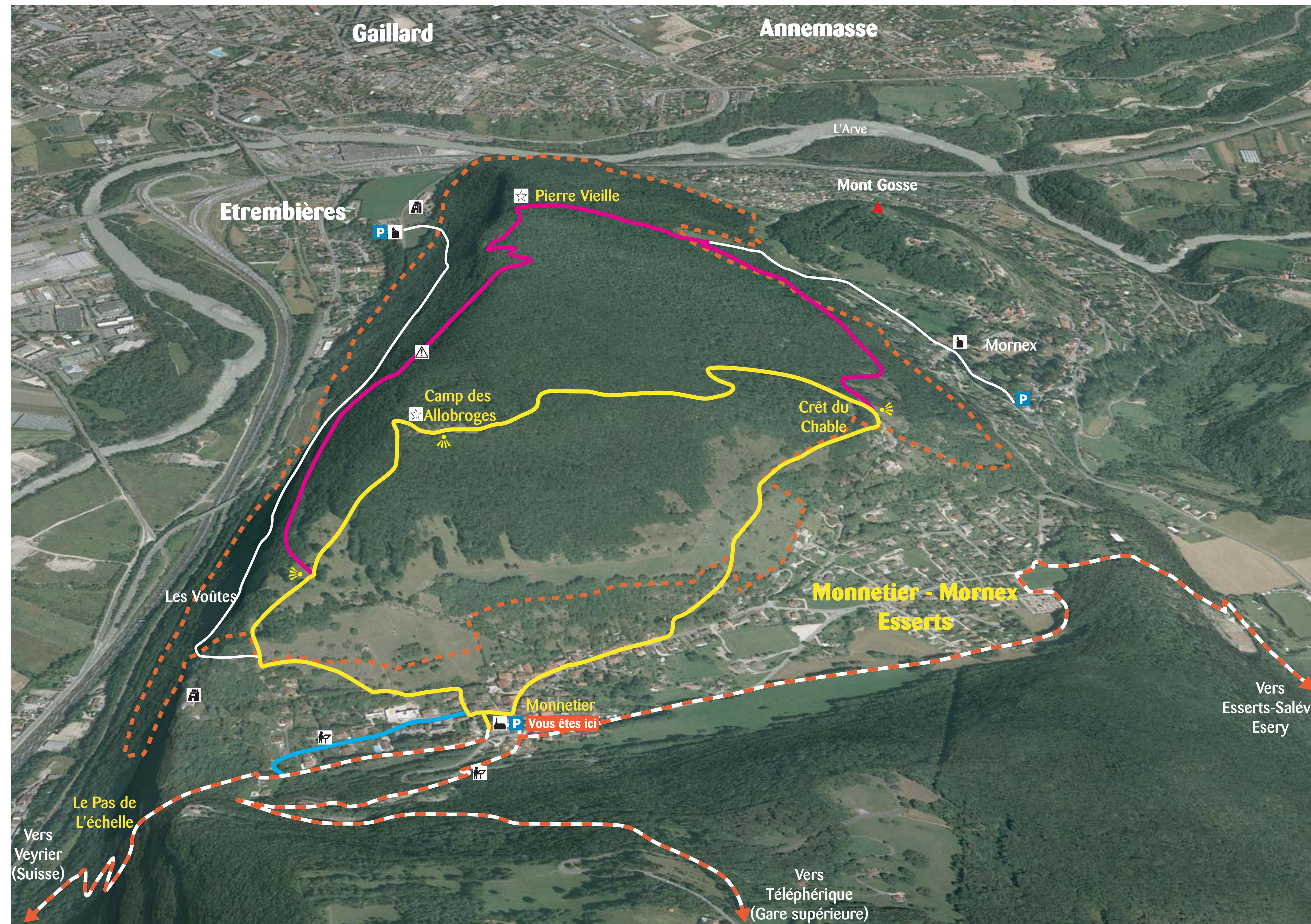


Balcon des Allobroges

Commune de Monnetier Mornex Esserts-Salève - Eglise - Altitude : 700 m



Création SED Haute-Savoie d'après MNT et Orthophotos RGD 73-74, crédits photos - Syndicat Mixte du Salève - Eric Dur, Deluz.

Réseau de sentiers balisés

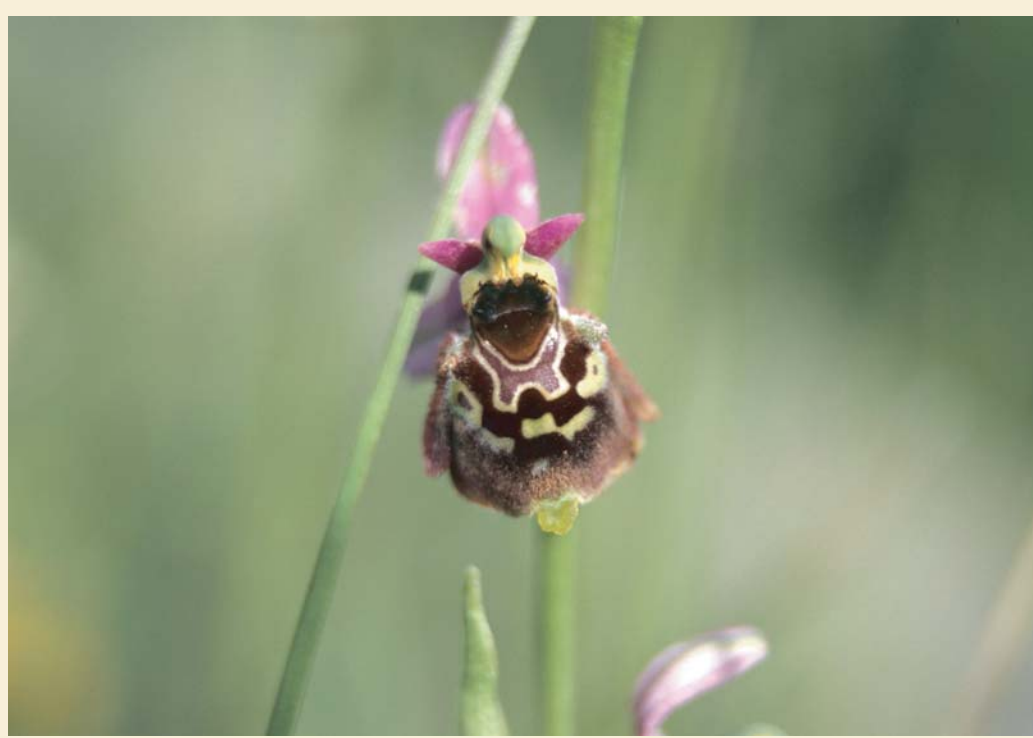
- Nom de l'itinéraire : dénivelé \ durée
- GR Balcon du Léman ®
- Balcon des Allobroges : 220 m \ 1 h 30
- Boucle de Pierre Vieille : 330 m \ 2 h 30
- Parcours découverte du patrimoine touristique
- Itinéraires de liaison
- Limite de l'Arrêté de Biotope

- Parking
- Point de vue
- Point d'intérêt patrimonial
- Eglise
- Chapelle
- Verger communal
- Château (Privé - non visitable)
- Pupitre de découverte
- Passage avec câble

Le Petit Salève
Arrêté préfectoral de protection de biotope

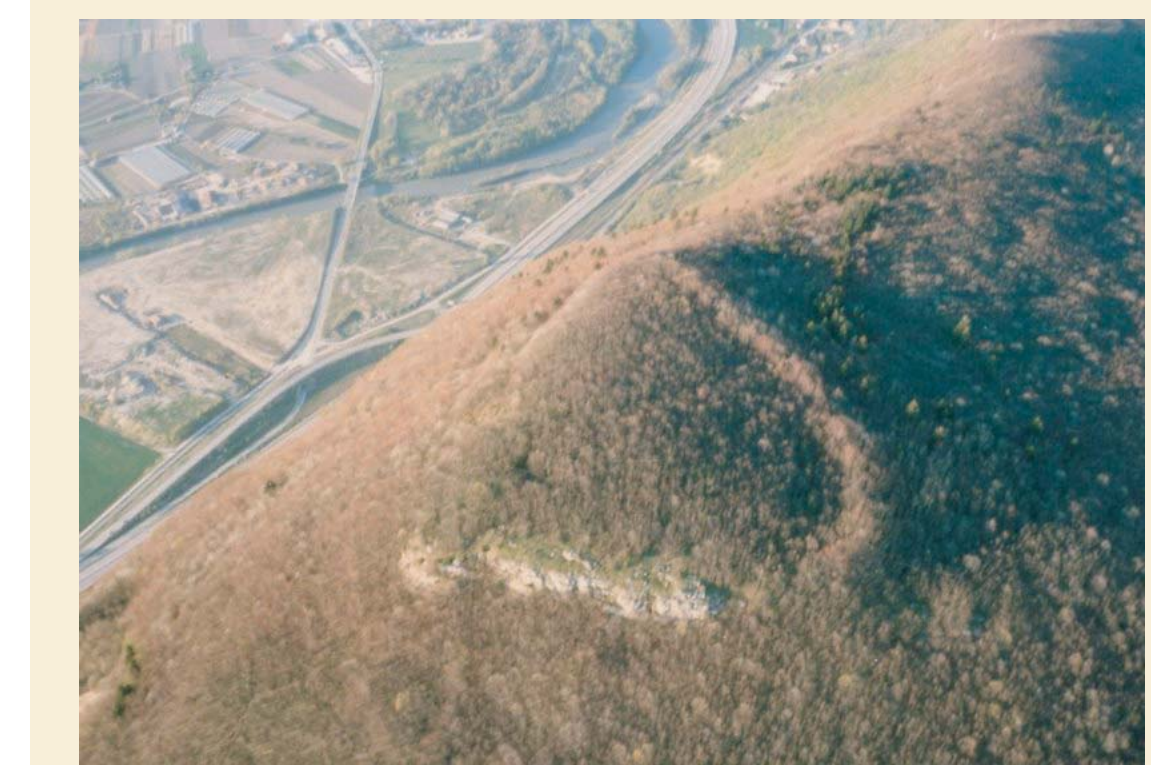
Le Petit Salève

La tectonique et l'érosion glaciaire ont creusé le vallon de Monnetier avec un versant orienté plein sud. Le déboisement puis le pâturage ont créé les conditions idéales pour l'installation d'une flore et d'une faune qui aiment la chaleur: chêne pubescent, grand Sphinx de la vigne (un papillon) et de nombreuses orchidées comme les ophrys. Sur le versant Est du Petit Salève, à la fin de la dernière glaciation quaternaire (-15000 ans), les glaciers ont déposé des milliers de blocs de granite ainsi que des moraines de sable. Pierre-Vieille est sans nul doute le plus gros bloc erratique du secteur. Une flore aimant les sols acides s'y est installée tel que le châtaignier, la luzule blanche ou la jasione des montagnes. Ces blocs de granite ont été exploités pour la construction de bassins, pressoirs, croix, notamment. Les multiples sentiers du Petit Salève, en sont les témoins.



The tectonic plates and glacial erosion that shaped the Monnetier valley. The formation of a steep south-facing slope. Deforestation and grazing provided ideal conditions for flora and fauna that favoured a warm environment, such as pubescent oak, the elephant hawk-moth and an array of orchids such as ophrys. The eastern slopes of Le Petit Salève are home to thousands of granite blocks and sandy moraines left by the glaciers towards the end of the last ice age (15,000 years ago). Pierre-Vieille is undoubtedly the largest glacial erratic in the area. Vegetation fond of acidic soil, such as the chestnut, forest woodrush and sheep's bit, has flourished here. The granite blocks were used to make basins, presses, crosses. Traces of these practices can still be seen in the many trails found on Le Petit Salève. Access to the site is restricted, with a number of guidelines in place to better protect local wildlife.

Le Camp des Allobroges



Au sommet du Petit Salève, on distingue encore les traces d'une enceinte fortifiée. Il s'agit d'un camp allobroge datant du 5ème au 1er siècle avant J.C. Ce site défensif entouré en partie de falaises naturelles est complété par des "remparts" composés de levées de terre. Les Allobroges étaient des "Gaulois" qui peuplaient le territoire correspondant à la Savoie historique. Au 1er siècle avant J.C., les Romains s'approprient le camp et en font un Oppidum beaucoup plus modeste que celui de Geneva. Le lieu est stratégique car il domine le bassin lémanique et les voies de circulation : le pont romain d'Etrembières sur l'Arve et les voies de chaque côté du Salève et sur la crête.

At the top of Le Petit Salève, you can still see the remains of a fortified Allobrogian camp dating back to between the 5th and 1st centuries BC. The defensive site is partially surrounded by natural cliffs and was made more effective by the "ramparts" formed by banks of earth. The Allobroges were Gauls who made their home in the area that later became Savoy. In the 1st century BC, the Romans took over the camp and turned it into an oppidum (a major settlement) that was a lot more modest than its Geneva counterpart. The strategic location overlooks the Léman Basin and key thoroughfares including the Roman bridge over the Arve in Etrembières and the roads on either side of Le Salève and on the ridge.

La Maison du Salève Pour tout savoir sur l'histoire, la nature et les activités de cette montagne emblématique du Salève, visitez la Maison du Salève à Présilly entre Cruseilles et St Julien. www.maisondusaleve.com

Recommandations

- La randonnée que vous envisagez est-elle adaptée aux conditions météo, à votre capacité physique, à votre équipement, au temps dont vous disposez?
- Avant de partir, informez votre entourage de votre itinéraire. Ne partez jamais seul, l'état des chemins peut subir des modifications en fonction des conditions météorologiques, des saisons et de leur fréquentation.
- Respectez les propriétés privées et les zones de cultures, ne nourrissez pas les chevaux. Ne troublez pas la tranquillité des animaux sauvages, gardez les chiens en laisse.
- La nature a besoin de vous, contemplez les fleurs, ne les cueillez pas, remportez vos détritrus.
- Soyez vigilants lors des dépassements ou croisements avec d'autres usagers (piéton, personne à mobilité réduite, VTT, équestre).
- Dans les espaces naturels la circulation des véhicules à moteur est interdite. Sur les chemins elle peut être réglementée, renseignez-vous auprès de la commune concernée.
- Les feux et le camping sauvage sont interdits dans les espaces naturels traversés.
- La chasse est ouverte du 2ème dimanche de septembre au deuxième dimanche de janvier. Jours sans chasse : Mercredi et vendredi.