



L'AGRICULTURE GENEVOISE EN CHIFFRES

NOVEMBRE 2017



REPUBLIQUE
ET CANTON
DE GENEVE

POST TENEBRAS LUX

L'AGRICULTURE GENEVOISE EN CHIFFRES

DÉPARTEMENT DE L'ENVIRONNEMENT,
DES TRANSPORTS ET DE L'AGRICULTURE (DETA)

389
exploitations agricoles

200
exploitations pratiquent
la vente directe

100
variétés de légumes
sont cultivées à Genève

30
exploitations agricoles
pratiquent la production biologique

LE TERROIR GENEVOIS AU SERVICE DE NOTRE QUALITÉ DE VIE

A l'heure où les denrées alimentaires se standardisent, où les scandales alimentaires se multiplient et où la productivité se fait au détriment de la qualité, notre agriculture locale a plus que jamais sa place dans les assiettes des consommateurs.

Activité parfois peu connue du grand public, l'agriculture se trouve pourtant au cœur de notre alimentation quotidienne. En publiant ce recueil de chiffres, je souhaite contribuer à partager la diversité de ce secteur d'activités, à en faire connaître son savoir-faire et à valoriser ainsi sa richesse.

Je souhaite également sensibiliser la population aux enjeux majeurs auxquels l'agriculture doit et devra faire face ces prochaines années : les surfaces agricoles diminuent au profit de l'urbanisation, les ressources naturelles se raréfient, et ce, dans un contexte économique difficile lié au tourisme d'achat.

Mon message est clair : chacun d'entre nous peut amener sa pierre à l'édifice afin de soutenir une production locale de qualité tout en respectant l'environnement. Concrètement, il s'agit de consommer local et de saison tout en évitant le gaspillage alimentaire.

Ce recueil de chiffres s'inscrit dans la lignée des publications déjà éditées ces dernières années : « Les transports genevois en chiffres » et « L'environnement genevois en chiffres » qui ont été à la base de réflexions, de projets concrétisés et en cours de réalisation par les services du département de l'environnement, des transports et de l'agriculture.

Je vous souhaite une bonne lecture.



Luc BARTHASSAT
Conseiller d'Etat chargé
du département de l'environnement,
des transports et de l'agriculture (DETA)

SOMMAIRE

CONTEXTE GÉNÉRAL **6 – 15**

TERRITOIRE ET CARACTÉRISTIQUES GENEVOISES	8 – 9
CARACTÉRISTIQUES ÉCONOMIQUES	
EMPLOI DANS LE SECTEUR AGRICOLE	10
EXPLOITATIONS	11
PRODUCTION AGRICOLE ET RÉMUNÉRATION	12 – 13
TERROIR GENEVOIS	14 – 15

FILIÈRES **16 – 33**

SURFACES UTILISÉES PAR TYPE DE CULTURES	18 – 19
CÉRÉALES – GRANDES CULTURES	20 – 21
MARAÎCHAGE	22 – 23
VITICULTURE	24 – 27
PRODUCTION ANIMALE	28 – 29
LAIT ET PRODUITS LAITIERS	30 – 31
HORTICULTURE	32
ARBORICULTURE	33

PROMOTION DE L'AGRICULTURE LOCALE ET SENSIBILISATION **34 – 41**

MARQUE DE GARANTIE GRTA:
PORTE-DRAPEAU DE L'AGRICULTURE GENEVOISE 36 – 37

L'OPAGE: OUTIL INCONTOURNABLE DE LA PROMOTION
DE L'AGRICULTURE LOCALE 38 – 39

SENSIBILISATION ET ANIMATIONS PÉDAGOGIQUES 40 – 41

ENJEUX **42 – 59**

AGRICULTURE ET TERRITOIRE 44 – 45

AGRICULTURE ET ENVIRONNEMENT 46 – 47

 VERS UNE AGRICULTURE DURABLE 48 – 49

 MODES DE PRODUCTION RESPECTUEUX
 DE L'ENVIRONNEMENT 50 – 51

AGRICULTURE ET ALIMENTATION 52 – 55

ÉVOLUTION DES ACTIVITÉS AGRICOLES

 ACCÈS AUX PRODUITS LOCAUX 56 – 57

 INFRASTRUCTURES AGRICOLES MAJEURES
 DÉVELOPPÉES EN 5 ANS 58 – 59

CONTEXTE GÉNÉRAL

Connu principalement pour sa cité, son rayonnement international et sa place financière, le canton de Genève est aussi un canton agricole. Son territoire est caractérisé par une grande diversité d'espaces cultivés et de milieux naturels, à proximité immédiate de la ville.

Si la Suisse est souvent représentée par ses montagnes et ses pâturages verdoyants, l'agriculture genevoise se distingue par la diversité de sa production locale et la variété de ses paysages. Son espace agricole, qui représente plus d'un tiers du territoire, est constitué de terres vouées aux grandes cultures, à la viticulture, au maraîchage, à l'arboriculture, ainsi qu'aux prairies et autres pâturages.

Avec son dynamisme socio-économique et sa position géographique particulière au centre d'un bassin trans-frontalier, Genève dépasse les logiques territoriales et administratives. Développement urbain et exigüité territoriale sont autant d'enjeux pour l'économie agricole locale.

TERRITOIRE ET CARACTÉRISTIQUES GENEVOISES

Avec ses spécificités territoriales - un terroir riche, aux multiples facettes et bénéficiant d'un climat favorable - Genève est comme la moyenne suisse, un canton résolument agricole, dont plus du tiers de la surface est dévolu à la production alimentaire. Genève propose une agriculture périurbaine qui se caractérise par une relation étroite entre la ville et la campagne.

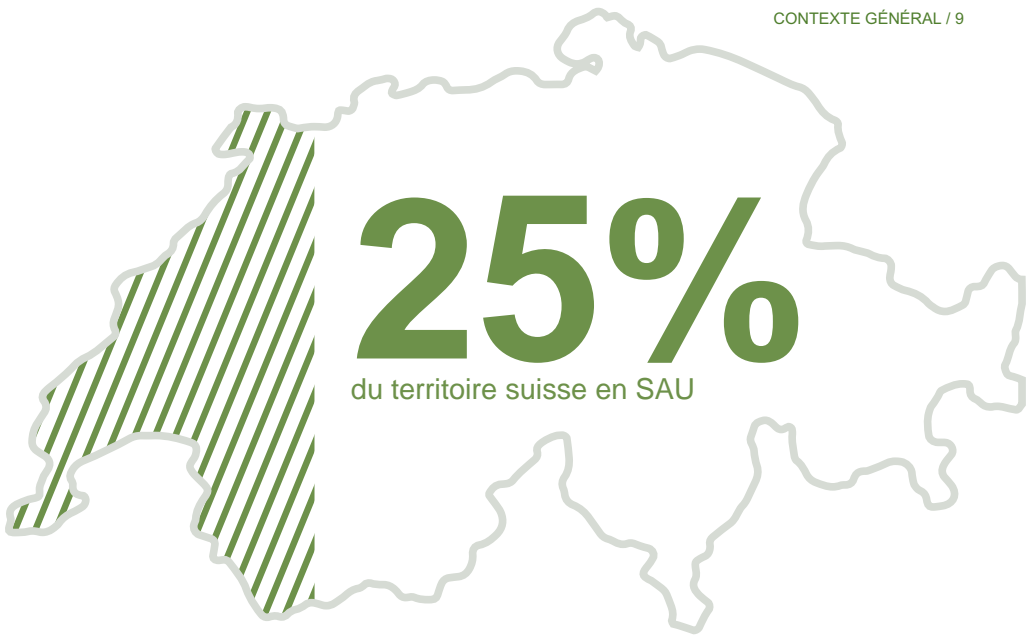
L'agriculture genevoise se développe grâce à de multiples activités placées souvent en mains familiales. Si le secteur primaire est doté d'un faible pourcentage d'emplois, la production agricole constitue pourtant un maillon essentiel au développement économique et durable de la région. Pionnier en matière d'aménagement du territoire, Genève a su prendre très tôt des mesures pour préserver ses terres agricoles et ses milieux naturels qui forment un espace unique de détente et de loisirs pour l'ensemble de la population.

Par ailleurs, Genève entretient une longue tradition agricole transfrontalière avec sa zone franche, une des caractéristiques de l'économie agricole genevoise.



distance maximale entre
une exploitation agricole genevoise et l'hyper centre

*Surfaces cultivées = Surfaces agricoles utiles (SAU)



1'200 ha

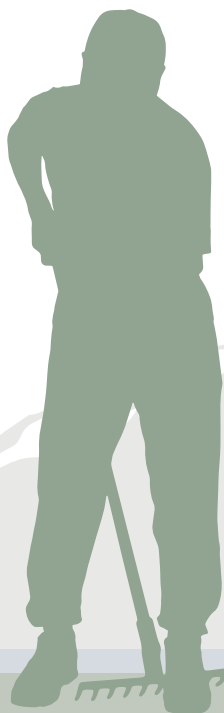
de surfaces cultivées par les agriculteurs
genevois en zone frontalière

CARACTÉRISTIQUES ÉCONOMIQUES EMPLOI DANS LE SECTEUR AGRICOLE

1'636 emplois

dont **412** emplois ETP*
son de main-d'œuvre
familiale à Genève

3.6%
Part des employés
agricoles en Suisse



0.5%
Part des employés
agricoles
à Genève



26%

des employés
du secteur agricole
genevois sont
des femmes



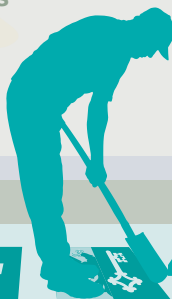
10%

des emplois suisses
du secteur agricole
sont occupés
par des étrangers



47%

des emplois genevois
du secteur agricole
sont occupés
par des étrangers



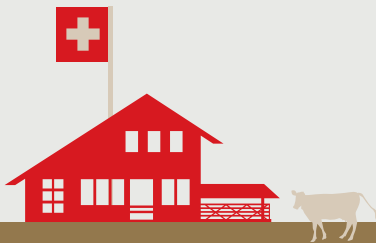
155
habitants pour
1 exploitation en Suisse

1'246
habitants pour
1 exploitation à Genève

53'263
exploitations agricoles
en Suisse

389
exploitations agricoles
à Genève

Grandeur moyenne des exploitations



20 ha
en Suisse



30 ha
à Genève

En 2010

4 ha
en Roumanie

12 ha
en Italie

19 ha
en Autriche

60 ha
en France

133 ha
en République tchèque

PRODUCTION AGRICOLE ET RÉMUNÉRATION

Les exploitants agricoles fournissent des prestations d'intérêt général en faveur de la collectivité. Ces prestations sont rémunérées par la Confédération à travers des paiements directs. Elles assurent notamment la sécurité de l'approvisionnement en denrées alimentaires de qualité, la promotion de la biodiversité dans l'espace rural, la préservation de paysages diversifiés, le développement de techniques de production efficaces, respectueuses des ressources naturelles et des animaux.



10 milliards CHF

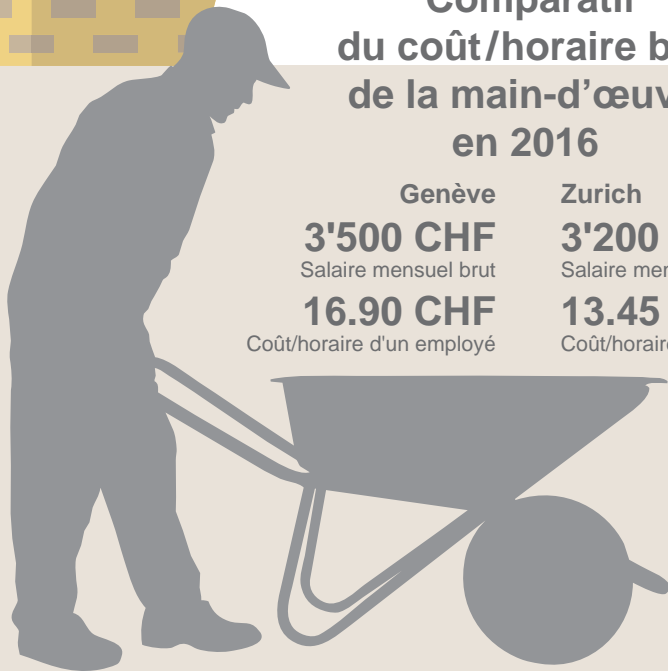
Valeur de la production agricole suisse en 2015
y compris paiements directs

217 millions CHF

Valeur de la production agricole genevoise en 2015

Comparatif du coût/horaire brut de la main-d'œuvre en 2016

Genève	Zurich
3'500 CHF	3'200 CHF
Salaire mensuel brut	Salaire mensuel brut
16.90 CHF	13.45 CHF
Coût/horaire d'un employé	Coût/horaire d'un employé



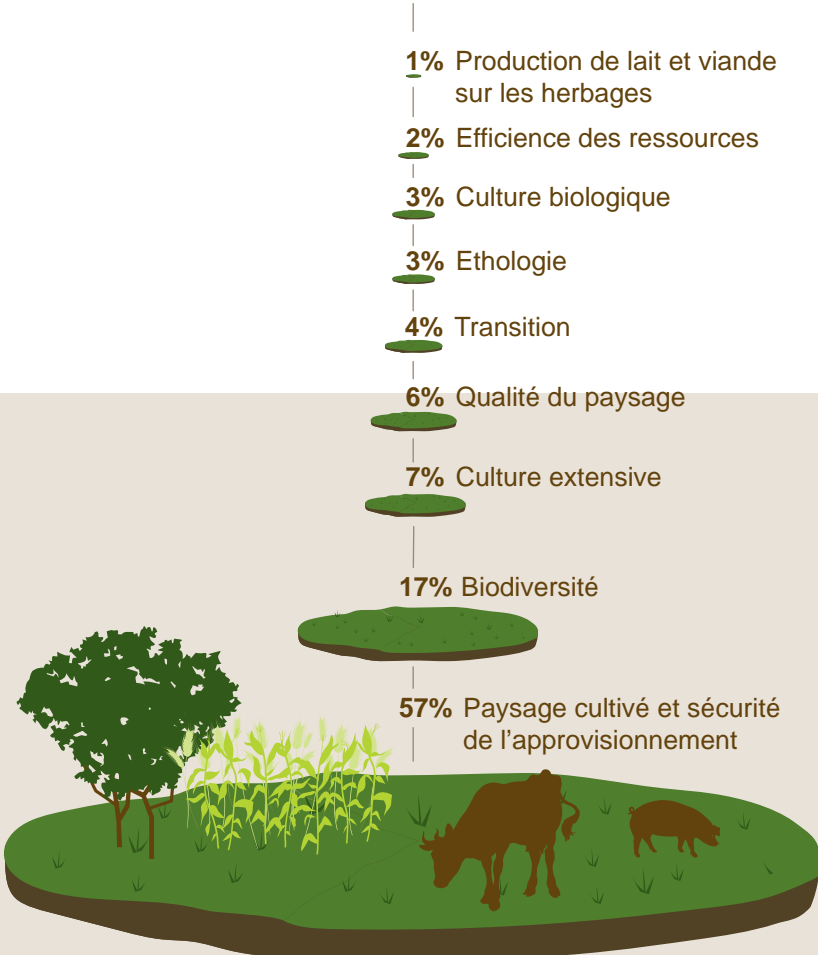
20.9 millions CHF

Paiements directs totaux GE

dont

1.9 millions CHF de contributions aux cultures

Répartition des paiements directs en fonction des types de prestations



LE TERROIR GENEVOIS

1'828 heures/an

Ensoleillement par année

à Genève

1'637 heures/an

Ensoleillement par année

à Bâle

1'566 heures/an

Ensoleillement par année

à Zurich

Principales catégories de surfaces

Suisse Genève

14%	34%	Céréales
70%	24%	Surfaces herbagères (pâturages)
3%	16%	Oléagineux
2%	14%	Cultures pérennes
7%	10%	Autres terres ouvertes
3%	1%	Pommes de terre, betteraves
1%	1%	Divers

330m

Altitude min. du canton

à Chancy





1'000 mm

Précipitations moyennes annuelles
à Genève



1'048 mm

Précipitations moyennes annuelles
à Zurich



848 mm

Précipitations moyennes annuelles
à Bâle

517m

Altitude max. du canton
à Monniaz



FILIÈRES

Malgré sa taille modeste, le canton de Genève se distingue par la diversité et la typicité de sa production locale. L'agriculture genevoise est avant tout axée sur les grandes cultures, le maraîchage et la viticulture où le canton se place en 3^{ème} position des cantons viticoles suisses.

Afin de maintenir le lien de confiance entre les consommateurs et les producteurs, toutes les filières poursuivent les mêmes objectifs de qualité, traçabilité, équité et de proximité pour leurs produits. Des valeurs portées par le label de garantie « Genève Région - Terre Avenir » (GRTA) et les appellations genevoises, désignant les produits typiquement genevois comme : le cardon épineux de Plainpalais (AOP), la longéole (IGP) et les vins genevois (AOC).

Genève est un canton de tradition, qui allie savoir-faire local et esprit d'innovation. Pour répondre à la demande croissante en produits locaux, les filières agricoles font montre de dynamisme et de créativité pour innover et diversifier leurs offres. Chaque année, de nouveaux produits locaux, notamment transformés, sont proposés aux consommateurs. De nouvelles filières, qui comprennent les installations de production, de transformation et de vente ont également vu le jour.

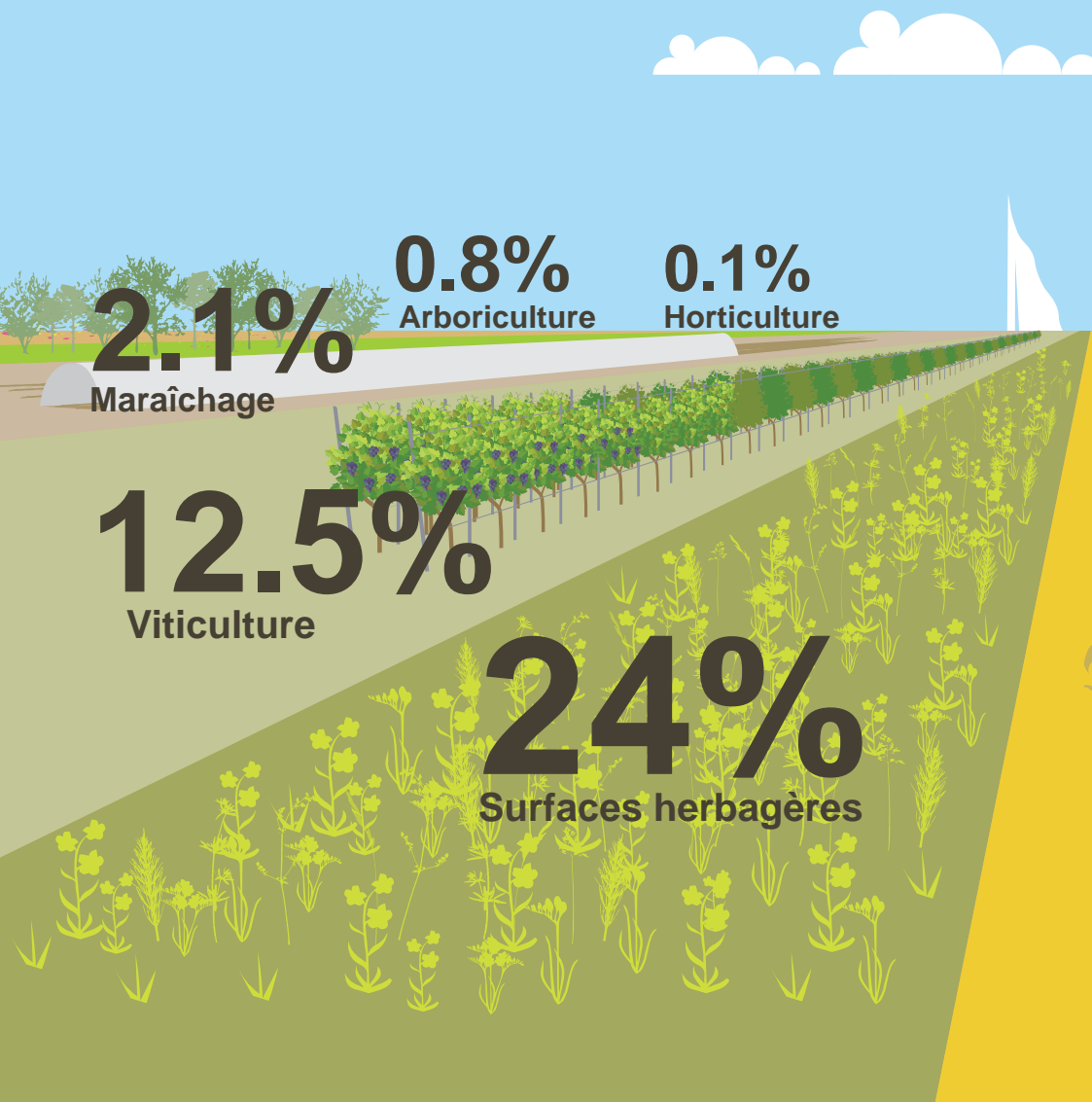
De nouvelles infrastructures performantes et innovantes marquent également le paysage agricole genevois: la malterie du Cercle des Agriculteurs (CAG) permettant de produire une bière 100% terroir, la nouvelle ligne de conditionnement de lait genevois par les Laiteries Réunies de Genève (LRG), la nouvelle centrale maraîchère de l'Union Maraîchère Genevoise (UMG) et les différentes serres construites à la pointe des dernières technologies en matière de développement durable.

Force est de constater que l'agriculture genevoise est un secteur d'activités dynamique qui se donne les moyens de répondre aux besoins des consommateurs. Avec une production agricole de plus de 217 millions de francs par année, l'agriculture locale est un des piliers de l'économie genevoise.

SURFACES UTILISÉES PAR TYPE DE CULTURES

Plus de la moitié de la surface agricole est dévolue aux grandes cultures. Les plus répandues sont les céréales (blé, orge, triticale, avoine, seigle), suivies des oléagineux (colza, tournesol), des pois protéagineux et du maïs. Les surfaces herbagères, quant à elles, sont dédiées à la production de fourrage pour les animaux.

Parfois méconnu du grand public, le canton se distingue au niveau de sa production viticole par sa grande diversité de cépages. La variété des cépages, le dynamisme des producteurs, l'utilisation d'un matériel de vinification moderne et des règles de production toujours plus exigeantes ont permis aux vins de Genève d'atteindre un niveau d'excellence leur assurant un succès grandissant.





1.4%

Divers (haies, pépinières, etc..)

3.1%

Jachères



56%

Grandes cultures
(céréales, colza, tournesol, etc..)

CÉRÉALES – GRANDES CULTURES

Au fil des années, la gamme de produits céréaliers a considérablement augmenté pour répondre à la demande des consommateurs en produits locaux: huiles, farines, pâtes, blinis, blés soufflés, et dernièrement les bières 100% genevoises grâce à la création d'une nouvelle malterie, la première de Suisse.

2'685 ha

Surfaces dédiées
au blé panifiable,
soit une production de

13'000 tonnes/an
de blé panifiable



250

Producteurs
de blé panifiable

579 ha

de tournesol,
soit une production de

1'122 tonnes/an



6'280

Surfaces de grandes cultures
en 2016

828 ha

de colza,
soit une production de

2'800 tonnes/an

2'188 ha

de maïs, orge, seigle,
pomme de terre, soja, blé fourrager,
lentille, etc..



7

centres collecteurs

ha

MARAÎCHAGE

Le canton de Genève est un important producteur de légumes avec une production de 25'000 tonnes de légumes frais par an. L'Union Maraîchère de Genève (UMG), coopérative regroupant la plus grande partie de l'offre du canton, est un partenaire de poids pour la grande distribution suisse. Les 32 maraîchers genevois sont reconnus pour leur savoir-faire et leur esprit d'entrepreneur: chaque année, ils proposent de grandes variétés de légumes frais cultivés en pleine terre, sous tunnel ou sous serre.



32

maraîchers à Genève
cultivent

2% des surfaces maraîchères suisses
qui produisent

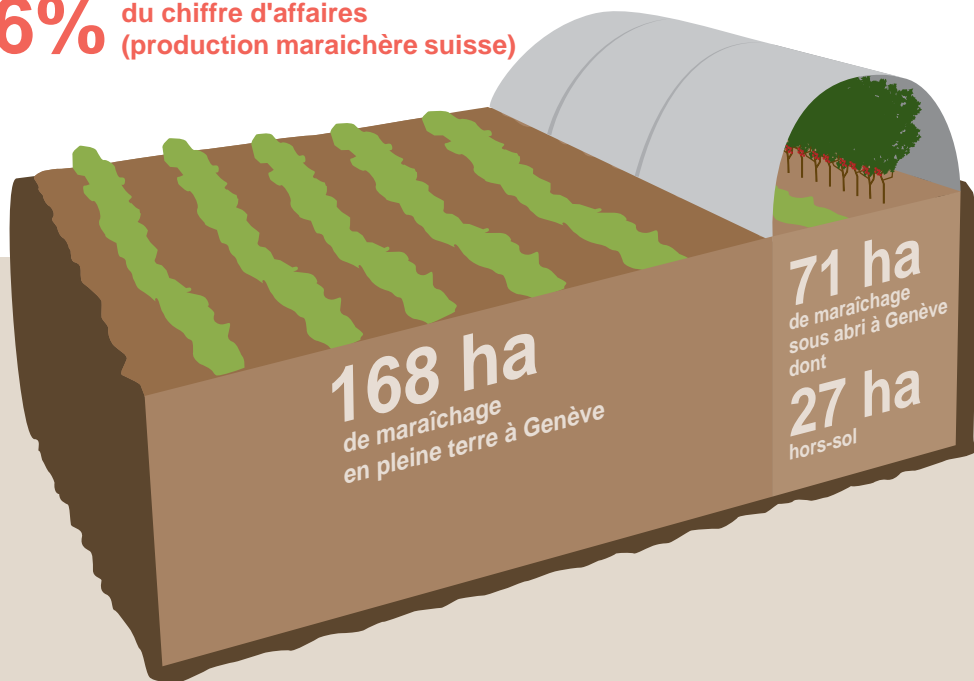
8% du tonnage suisse
et qui représentent

6% du chiffre d'affaires
(production maraîchère suisse)



1'342

maraîchers en Suisse



100

légumes différents
sont cultivés à Genève

A Genève,
on produit

20

variétés de tomates
qui représentent

8'900 tonnes

...mais aussi

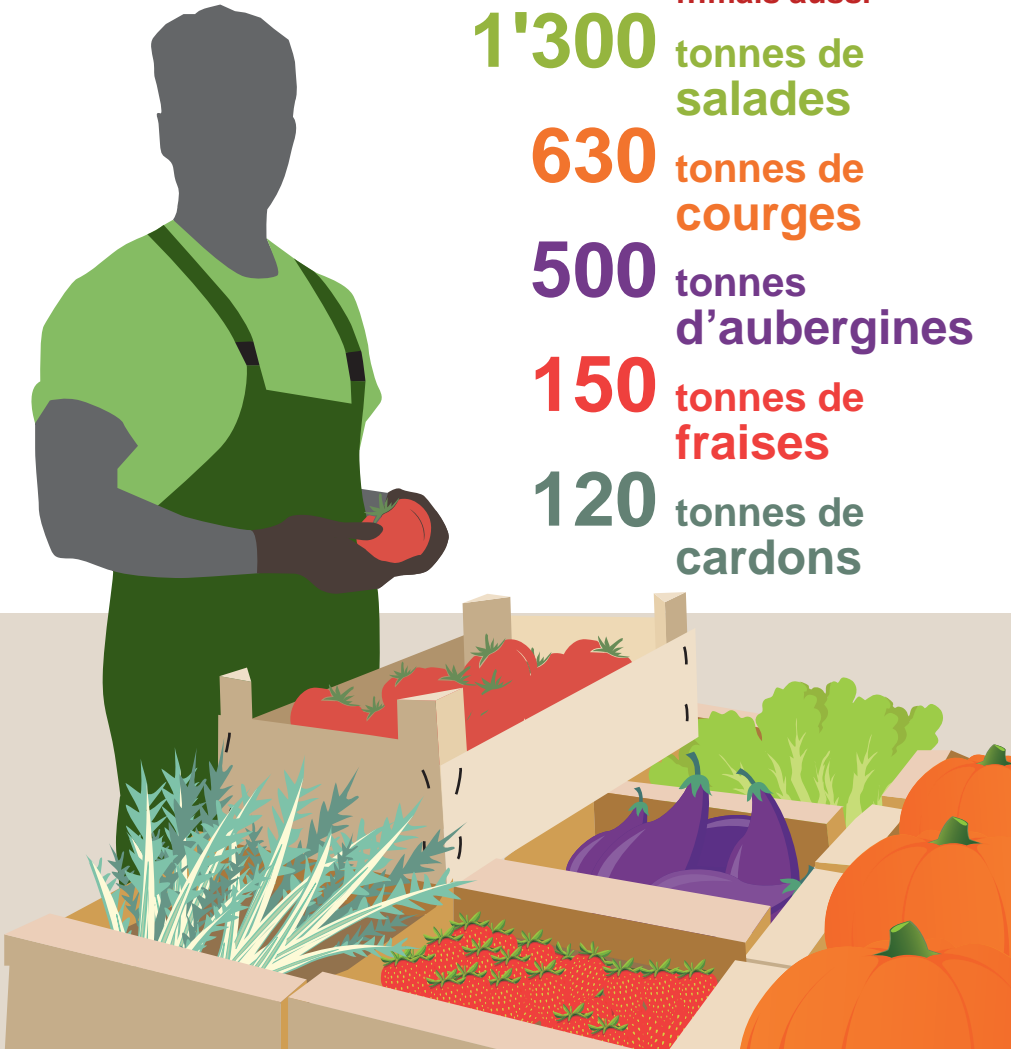
1'300 tonnes de
salades

630 tonnes de
courges

500 tonnes
d'aubergines

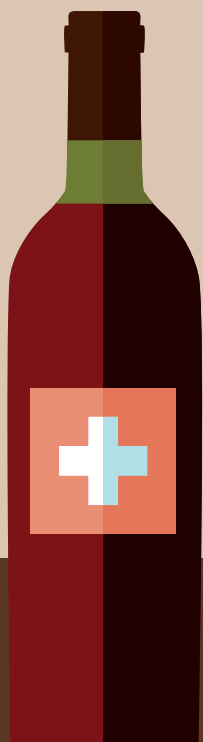
150 tonnes de
fraises

120 tonnes de
cardons



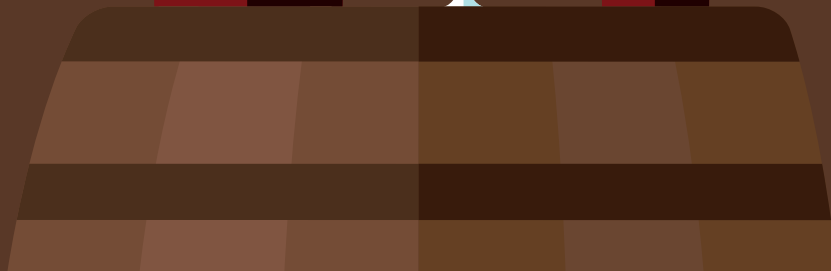
100
millions
de litres

Production moyenne suisse
sur 10 ans



9.6
millions
de litres

Production genevoise moyenne
sur 10 ans (y.c. zones franches,
France voisine)





185 millions de litres

Importations totales de vins en Suisse

11.4 millions de litres

Volume total de la production genevoise
en 2016

220

Viticulteurs à Genève

90

Encaveurs



Les plus grandes communes viticoles

35.5%

Satigny avec
457 hectares
est la plus grande
commune viticole
de Suisse

14.9%

Dardagny

7.2%

Bernex

7%

Russin

5.8%

Meinier

3.3%

Soral

3.2%

Jussy

2.1%

Bardonnex

21%

Autres

1'287 ha

de surfaces viticoles genevoises
dont

42.2%

de cépages blancs

**19.4%**

Chasselas

**7.4%**

Chardonnay

**3.1%**

Pinot blanc

**2.8%**

Sauvignon blanc

**1.7%**

Aligoté

**7.8%**

Autres

spécialités blanches

Répartition des surfaces viticoles selon les cantons

33%
Valais

26%
Vaud

9%
Genève

7%
Tessin

25%
Autres



canton viticole
de Suisse

122 ha

en France voisine (zones franches)
bénéficient de l'AOC Genève



57.8%

de cépages rouges



24.6%
Gamay



10.6%
Pinot noir



8.9%
Gamaret



3.6%
Garanoir



3.4%
Merlot



6.7%
Autres
spécialités rouges

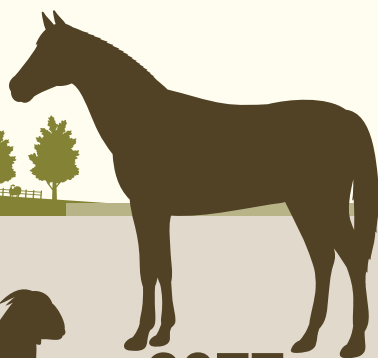
PRODUCTION ANIMALE

L'élevage est peu représenté dans le canton mais se distingue par une belle diversité d'espèces comme les bovins, les bisons, les wapitis, les lamas et les alpagas. L'élevage de chèvres a connu un nouvel essor grâce à la production de produits à base de lait de chèvre (fromage, lait, yaourt, etc.).

Les filières volailles ont fortement progressé avec la récente construction de 3 poulaillers de plus de 10'000 places. Les œufs frais et les poulets de chair qui y sont produits sont valorisés sous le label GRTA.

1/3

des exploitations
possèdent du bétail



2077
Équidés



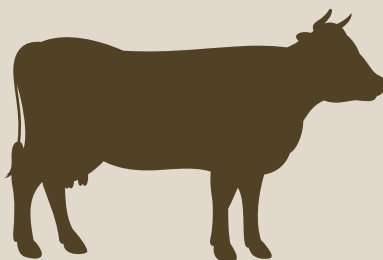
120
Bisons



160
Chèvres



1'729
Moutons



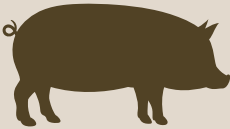
2'703
Bovins

5

élevages de poules
avec plus de 1'000 places



270'000/année
Poules



3'400/année
Porcs

4

abattoirs

453
bovins
y sont abattus
par année

1'040
porcs
y sont abattus
par année



5

exploitations laitières
dans le canton de Genève
ce qui représente



2'400 tonnes/an

de production laitière
labellisée GRTA
dont

**1'250
tonnes/an**
valorisées en produits GRTA



157

exploitations membres des Laiteries Réunies de Genève (LRG)
dont 62 en zones franches et 90 sur Vaud
ce qui représente



48'000
tonnes/an
de production laitière
dont

36'000
tonnes/an
de lait transformé à Genève
(provenance VD, GE
et zones franches)



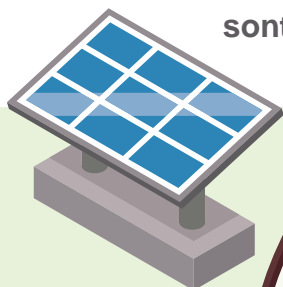
300

produits laitiers LRG différents
fabriqués à Genève



60%

des cultures horticoles sous abri
sont chauffées par des énergies renouvelables



7 ha

Cultures horticoles
en plein champ

16 ha

Cultures horticoles
sous abri

24

exploitations



60 ha
Fruits à pépins



5 ha
Fruits à noyaux

15 ha
Baies

80 ha
de cultures fruitières

PROMOTION DE L'AGRICULTURE LOCALE ET SENSIBILISATION

Dans un contexte économique toujours plus difficile, maintenir une agriculture locale de qualité constitue l'un des défis majeurs auquel l'agriculture genevoise est confrontée. Dans ce sens, les actions de sensibilisation et de promotion jouent un rôle capital : il s'agit de sensibiliser la population genevoise sur l'importance d'une alimentation de proximité, durable et de qualité.

A travers une politique agricole ambitieuse, le canton de Genève se donne les moyens de promouvoir et de soutenir une agriculture productrice, rémunératrice, concurrentielle et respectueuse de l'environnement qui répond tant aux normes sociales qu'aux besoins du marché et de la population.

Sous l'impulsion de l'Etat de Genève et des filières de production, cette volonté s'est concrétisée par la création de la marque de garantie « Genève Région - Terre Avenir » (GRTA), premier et unique label suisse à fédérer, sous une même bannière, les milieux agricoles producteurs, la grande distribution, les syndicats agricoles et ouvriers, ainsi que les consommateurs. A travers ce label, le canton s'engage à soutenir l'agriculture locale, favoriser les circuits courts, veiller au respect des conditions de travail, garantir la traçabilité des produits locaux et par là même, à maintenir le lien de confiance entre consommateurs et producteurs.

Suite à l'entrée en vigueur de la loi sur la promotion de l'agriculture, l'Office de la promotion des produits agricoles de Genève (OPAGE) a été chargé d'assurer la promotion de tous les produits locaux. Cet office de promotion est indispensable pour maintenir la visibilité, la notoriété et la compétitivité des produits issus du terroir genevois.

A travers toutes ces actions, le canton souligne ainsi sa volonté de doter l'agriculture genevoise d'outils de promotion efficaces et dynamiques au service d'une agriculture de qualité, riche et diversifiée.

MARQUE DE GARANTIE GRТА : PORTE-DRAPEAU DE L'AGRICULTURE GENEVOISE

« Genève Région - Terre Avenir » (GRТА) est une marque de garantie créée en 2004 par l'Etat de Genève, qui en est le détenteur et le garant. Elle permet d'identifier les produits de l'agriculture de la région genevoise et concerne tous les produits agricoles, à chacune des étapes de leur transformation, du champ à l'assiette.

La marque de garantie contribue également au rapprochement des agriculteurs et des consommateurs, en facilitant l'accès aux produits locaux. Les canaux de distribution sont très diversifiés et le consommateur peut ainsi accéder aux produits GRТА aussi bien dans la grande distribution, qu'à la vente directe ou sur les marchés. Depuis 2004, l'offre des produits GRТА et la proportion des produits transformés ont fortement augmenté pour répondre à la demande toujours croissante des consommateurs. Une demande qui se confirme à travers l'engagement de la restauration publique et privée, dont le nombre de restaurants labellisés GRТА augmente chaque année.



4
valeurs
Qualité
Proximité
Traçabilité
Équité



500 produits
certifiés GRТА

360
entreprises
labellisées produisent,
transforment et/ou
commercialisent
les produits GRТА



dont
250
producteurs agricoles
labellisés GRТА



80%
des Genevois
connaissent le label GRTA



**consommateurs
genevois**

1

**plateforme
en ligne**

de promotion et de distribution
des produits GRTA
pour les restaurants

319

restaurants

publics et privés

labellisés GRTA

en 2017

qui servent

12

millions
de repas / an



2 à 3

produits

certifiés GRTA / jour



L'OPAGE : OUTIL INCONTOURNABLE DE LA PROMOTION DE L'AGRICULTURE LOCALE

L'Office de promotion des produits agricoles de Genève (OPAGE) est une fondation de droit privé fondée en 1995. Sa mission est de promouvoir les produits issus du terroir genevois dont, notamment, la marque de garantie GRTA.

L'OPAGE est dirigé par un conseil de fondation composé de représentants de toutes les filières agricoles du canton, de l'Etat de Genève et d'AgriGenève permettant d'assurer une promotion dynamique et diversifiée de l'agriculture locale. Son atout majeur est son important réseau de producteurs et de partenaires qui favorisent le développement de synergies efficaces entre différents partenariats public-privé.

L'office consolide ses nouvelles actions de promotion à travers sa page Facebook et son nouveau site web qui valorise toutes les filières agricoles.

Que ce soit au travers de manifestations, de cours de sensibilisation ou encore de campagnes de promotion, l'OPAGE est un acteur incontournable de la valorisation de l'agriculture genevoise.



5'700

repas du terroir servis

par les paysannes
et femmes rurales

lors des Automnales 2016

sur le stand "Genève Terroir"

Plus de **40** séminaires / visites d'entreprises
ont été organisés
à la Maison du Terroir à Lully



L'OPAGE
organise la promotion de la journée des
Caves Ouvertes
fréquentées par

env. **30'000**
visiteurs en 2017



70
manifestations/an

agricoles, sportives et culturelles soutenues par l'OPAGE.
Les événements phares sont : la Fête de la tomate,
les Caves ouvertes, les Fêtes de Genève,
la Fête des vendanges à Russin, etc..

SENSIBILISATION ET ANIMATIONS PÉDAGOGIQUES

Les actions de sensibilisation et les animations pédagogiques sont des outils incontournables pour inciter la population genevoise à consommer sain, local et de saison. Ces démarches visent à créer un lien durable entre la ville et la campagne, à mieux comprendre le travail des agriculteurs et à sensibiliser la population à l'importance d'une agriculture de proximité.

A Genève, les acteurs-clés sont l'OPAGE, l'Ecole à la Ferme et l'Etat de Genève qui offrent une grande diversité de programmes pédagogiques destinés aussi bien aux enfants qu'aux adultes. Que ce soit au travers d'ateliers de dégustation, de cours de cuisine ou encore de visites chez les producteurs, toutes les actions de sensibilisation menées dans le canton s'articulent autour d'activités ludiques et interactives en lien avec la terre et ceux qui la cultivent.

31

cours /an

**sur les produits du terroir
organisés par l'OPAGE
en 2017**



5'400

enfants/an

participent aux activités
d'Ecole à la Ferme
répartis



dans

9

fermes du canton



3'000

enfants/an

participent aux animations
proposées par l'Etat de Genève
dans le cadre du parascolaire

ENJEUX

D'ici 2030, le canton de Genève a pour objectif de construire 50'000 logements supplémentaires. Il s'agit, dès à présent, d'aménager le territoire cantonal en conciliant les objectifs urbains et ruraux en préservant au maximum les terres agricoles, bases de notre sécurité alimentaire. Les futurs aménagements de quartier devraient être conçus pour que l'agriculture locale y valorise sa production, et pour maintenir ainsi le lien de proximité entre le producteur et le consommateur (ventes directes, serres sur les toits, fermes urbaines, etc..).

Préserver les surfaces agricoles tant en quantité qu'en qualité dans un environnement sain est aussi un défi majeur. Ces dernières années, plusieurs mesures ont été mises en place pour favoriser une agriculture plus durable et respectueuse des ressources naturelles: modes de productions durables, techniques agricoles respectueuses du sol, constructions de bioépurateurs protégeant les eaux des résidus de pesticides, soutien aux exploitations qui se convertissent à l'agriculture biologique ou encore la construction de serres maraîchères durables sont autant d'actions que les milieux agricoles et le canton entendent poursuivre.

Les enjeux sont de taille pour l'agriculture locale: les surfaces agricoles diminuent notamment au profit de l'urbanisation, les ressources naturelles se font de plus en plus rares et tout ceci dans un contexte économique difficile lié au tourisme d'achat. Dès lors, continuer à offrir à une population croissante, un cadre de vie de qualité et une agriculture saine, locale et durable constitue l'un des défis majeurs des années à venir.

AGRICULTURE ET TERRITOIRE

Avec quelques 100'000 habitants supplémentaires d'ici 2030 et une économie en plein essor, le canton devra faire face à un important développement urbain (infrastructures routières, écoles, commerces, logements, etc.). Avec la diminution des terres cultivables, la raréfaction des ressources naturelles et l'augmentation de la population, la pression foncière s'accroît d'année en année.

Par ailleurs, avec sa position géographique particulière au centre d'un bassin transfrontalier, Genève dépasse les logiques territoriales et administratives. Ses zones franches sont une particularité de l'économie agricole du canton. Toujours d'actualité, l'accord de 1932 - dit de « Territet » - fixe le principe du passage de marchandises des deux côtés de la frontière sans droit de douane.

8'483 ha

Surfaces recensées en SDA¹ à GE

10'050 ha

Surfaces en SAU² à GE

28'200 ha

Surfaces canton de Genève

14 lieux

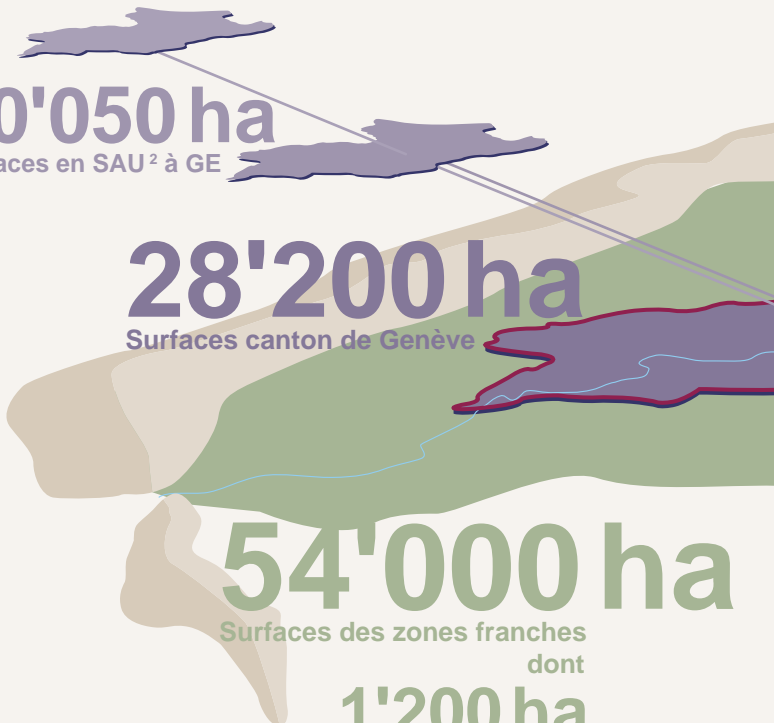
d'estivage
en France voisine
avec du bétail genevois

54'000 ha

Surfaces des zones franches
dont

1'200 ha

Surfaces SAU² exploitées
par des agriculteurs genevois
en France voisine



Prix du foncier à Genève

450 CHF/m²

Prix maximum des zones de développement pour les logements collectifs

15 CHF/m²

Prix maximum des terrains viticoles

12 CHF/m²

Prix maximum des terrains maraîchers

8 CHF/m²

Prix maximum des terrains agricoles

Terrains à bâtir



Terrains agricoles



20 ha

de SAU² disparaissent chaque année à Genève, soit l'équivalent de

20

terrains de foot

4.5 km

de frontière avec le reste de la Suisse

102.5 km

de frontière avec la France

A ce rythme, dans un siècle un quart de la SAU aura disparu.

¹ Surfaces d'assolement (SDA).
Terres facilement exploitables pour produire, programme mis en place par la Confédération en cas de crise alimentaire.

² Surfaces cultivées = Surfaces agricoles utiles (SAU)

AGRICULTURE ET ENVIRONNEMENT

Au-delà de son rôle premier de production alimentaire, l'agriculture contribue aussi à préserver la biodiversité et la qualité des paysages.

Les agriculteurs consacrent à la biodiversité une partie non négligeable de leurs surfaces, dépassant ainsi le quota imposé par la Confédération. Ces surfaces peuvent d'ailleurs être mises en réseau – appelés réseaux agro-environnementaux – permettant d'accroître leurs effets positifs sur la biodiversité.

La rémunération sous forme de paiements directs inclut notamment les mesures en faveur de la biodiversité, qui permettent de maintenir une grande variété d'espèces végétales et animales à travers la préservation des habitats de celles-ci.



12%

des terres d'une exploitation agricole suisse sont consacrées à la biodiversité, à travers les prestations écologiques requises (PER) contre 5% en 1996.



La Confédération demande de consacrer

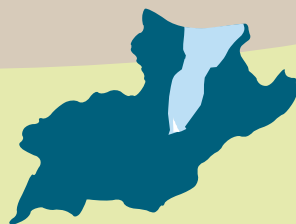
7%

de la SAU¹ à la biodiversité (3.5% pour les cultures spéciales).

A Genève,

13.7%

de la SAU¹ sont consacrés à la biodiversité!



Part des paiements directs dédiée à la promotion de la biodiversité

1'370 ha SPB²

de surfaces agricoles sont consacrées
à favoriser la biodiversité



900 ha

Prairies extensives



340 ha

Jachères



75 ha

Pâturages extensifs

8



38 ha

Haies, bosquets

réseaux agro-environnementaux

ont été créés sur le territoire cantonal
et ils couvrent la quasi totalité de la surface agricole

630 ha SPB²

font partie d'un réseau agro-environnemental

¹ Surfaces cultivées = Surfaces agricoles utiles (SAU)

² SPB: surfaces dédiées à la promotion de la biodiversité

AGRICULTURE ET ENVIRONNEMENT

VERS UNE AGRICULTURE DURABLE

Le canton encourage activement les bonnes pratiques permettant une gestion raisonnée des produits phytosanitaires (de synthèse ou biologiques) et l'utilisation de méthodes durables: l'enherbement (couvert végétal entre les rangs de vigne, alternative au désherbage chimique et au travail du sol), la confusion sexuelle¹ et des procédés visant à réduire l'utilisation des ressources naturelles.

Il participe activement à des projets pionniers dont notamment la réalisation de nouveaux équipements (places de lavage, bioépurateurs et stations agrométéorologiques). Par ailleurs, la formation continue sur le terrain et la sensibilisation des agriculteurs par la vulgarisation agricole sont également essentielles.



Prix suisse
« Paysage de l'année »
pour la campagne genevoise

3

bioépurateurs construits
pour limiter le risque de pollution des eaux
par des pesticides



2/3 exploitations

mettent en œuvre des mesures préservant la qualité des paysages.
 Exemples de mesures: entretien de haies, plantation de vergers hautes tiges et maintien d'arbres remarquables.



Le biogaz issu de l'agriculture genevoise
permet une production d'électricité de

3,5



mégawatts/an, soit

1'200



équivalents habitations par année.

15



tonnes de déchets sont utilisés
annuellement pour cette production dont

90%



d'origine agricole.

11 

stations agrométéorologiques
réparties sur le canton
permettent d'informer en continu
les producteurs sur l'évolution
des conditions favorisant
les maladies et les ravageurs



75%

du vignoble genevois est enherbé


75%

des vergers genevois
sont en confusion sexuelle¹
(Carpocapse, Capua, etc..)

65% 

du vignoble genevois
est en confusion sexuelle¹
(Eudémis, Cochylys)

¹ Confusion sexuelle : la confusion sexuelle est une technique de lutte biologique contre les parasites, notamment les insectes. Elle est utilisée en viticulture et en arboriculture.

AGRICULTURE ET ENVIRONNEMENT

MODES DE PRODUCTION RESPECTUEUX DE L'ENVIRONNEMENT

L'agriculture genevoise pratique une production agricole de haute qualité, respectueuse de son environnement par l'utilisation de méthodes durables telles que le « non-labour » et l'« extenso ». La majorité des cultures genevoises sont en production intégrée (PI). Ce mode de production vise à réduire au maximum l'utilisation des produits phytosanitaires dans les cultures, en utilisant des moyens naturels tels que la lutte biologique, dans le but d'assurer une agriculture durable et respectueuse de l'environnement.

Ces dernières années, l'agriculture biologique s'est fortement développée dans le canton de Genève, comme dans le reste de la Suisse. Les produits BIO répondent à une demande croissante des consommateurs pour des produits labellisés de qualité.

5

exploitations bio
en 2000 à Genève

30

exploitations bio
en 2017 à Genève

Depuis l'an 2000,
la surface
de production bio
à Genève
a été multipliée par

8.5

877 ha

Surfaces consacrées au bio
en 2016



9%

de la SAU¹ genevoise
est cultivée
en agriculture biologique



13%

de la SAU¹ suisse
sont cultivés
en agriculture biologique

90%

de la SAU¹
genevoise en PI
(production intégrée)



189

exploitations cultivent
des surfaces Extenso³



3'750 ha

Surfaces cultivées
en Extenso³

106

exploitations pratiquent
des techniques de non-labour²



1'921 ha

Surfaces exploitées
avec des techniques de non-labour²

95%

des céréales
panifiables genevoises
sont cultivés
en Extenso³



¹ Surfaces cultivées = Surfaces agricoles utiles (SAU)

² Non-labour: travailler le sol sans retournement (sans labour)
sur tout ou partie d'une parcelle avec pour objectif de préserver le sol

³ Extenso: mode de production sans l'utilisation de fongicides, insecticides
et de raccourcisseurs de croissance

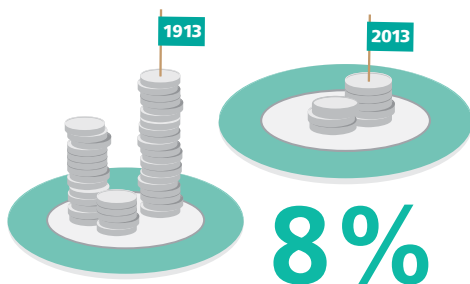
AGRICULTURE ET ALIMENTATION

La production agricole genevoise se caractérise par une grande diversité de denrées alimentaires soumises à des normes de production exigeantes. A Genève, les consommateurs disposent d'une large gamme de produits locaux de consommation courante (légumes frais, viandes, fruits, œufs, etc.). Cependant, la production genevoise reste limitée par rapport aux besoins de la population avec un taux d'autosuffisance alimentaire d'environ 10%.

Afin de maintenir une agriculture diversifiée, compétitive et de qualité, il s'agit de replacer l'alimentation au cœur des préoccupations des Genevois en les incitant à consommer local et de saison.

6.4%

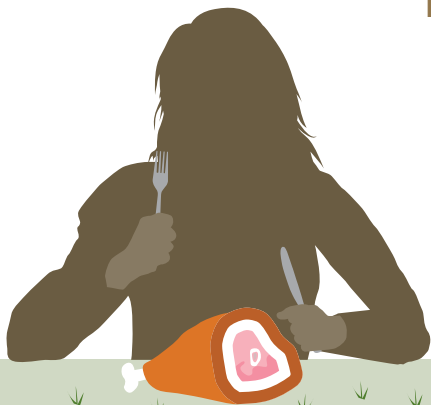
Budget d'un ménage genevois consacré à l'alimentation
=> un des taux les plus bas du monde!



8%
Budget d'un ménage suisse consacré à l'alimentation en 2013, contre 40% en 1913.

La production agricole genevoise couvre

10%
des besoins de la population



1'000 m² à 2'000 m²

de terres agricoles sont nécessaires pour nourrir un citadin suisse selon sa consommation de viande:

1'087 m² avec **13%** de viande dans son régime alimentaire

1'764 m² avec **43%** de viande dans son régime alimentaire

2'025 m² avec **51%** de viande dans son régime alimentaire

22'489 tonnes/an

Consommation de blé panifiable à Genève



45.90 kg/an
de pain sont consommés
par habitant du canton



60%

Part de la production genevoise
de céréales panifiables
couvrant les besoins de la population
en consommation de pain

50%

de la production genevoise de blé
est valorisée sous le label GRTA



190'000 tonnes/an

Consommation de produits laitiers à Genève



2%

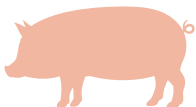
Part de la production laitière genevoise
couvrant les besoins de la population
en produits laitiers

50%
du lait genevois
est valorisé
sous le label
GRTA



168'000 porcs

Consommation de porcs
à Genève par année



3'400

sont produits à Genève

AGRICULTURE ET ALIMENTATION

40%

Consommation
de légumes genevois
à Genève



60%

de la production genevoise
est commercialisée ailleurs en Suisse

50%

Part de la production genevoise de légumes
couvrant les besoins de la population

Évolution de la consommation de vins genevois dans les restaurants

51%

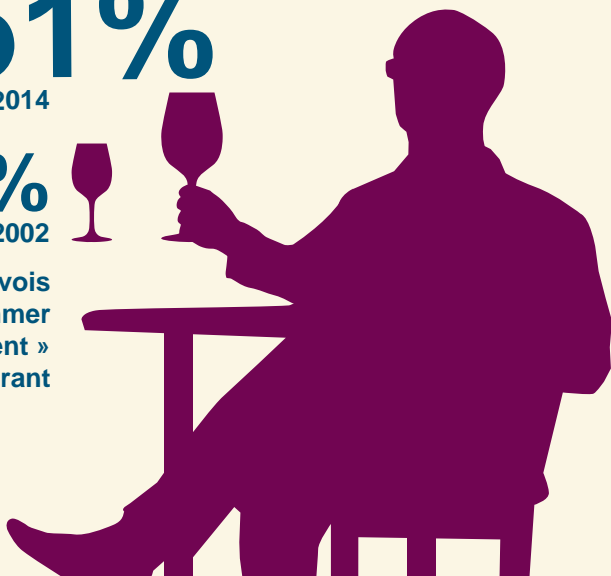
en 2014

30%

en 2002



Pourcentage des Genevois
qui déclarent consommer
« toujours » ou « régulièrement »
du vin de Genève au restaurant



86%

des Genevois souhaitent consommer plus de produits locaux

 **74%**
des Genevois sont défavorables à l'utilisation des OGM

91%

des Genevois sont prêts à dépenser plus pour un produit local de qualité

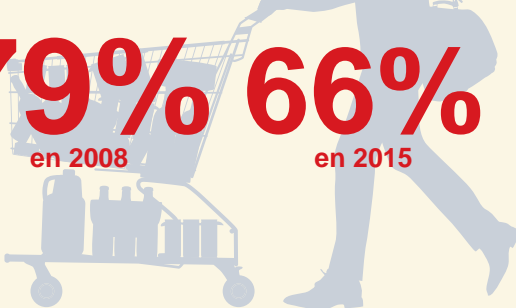


Évolution du lieu de courses alimentaires



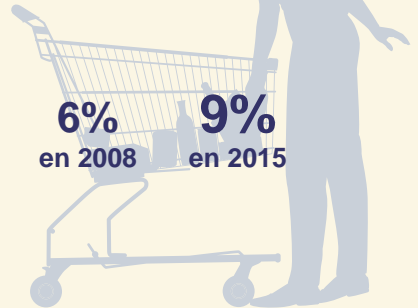
Courses en Suisse

79% en 2008 **66%** en 2015



Courses en France

6% en 2008 **9%** en 2015



Courses des Genevois autant en Suisse qu'en France

12% en 2008 à **25%** en 2015

ÉVOLUTION DES ACTIVITÉS AGRICOLES ACCÈS AUX PRODUITS LOCAUX

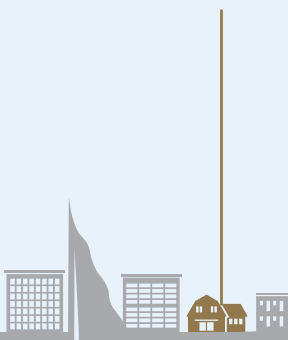
Pour favoriser l'accès des produits locaux auprès des consommateurs, de nombreuses initiatives se sont développées ces dernières années au cœur même des fermes du canton. Que ce soit au travers de brunchs à la ferme, vente directe, accueil à la ferme ou encore de commandes de paniers en ligne, la diversité des activités agricoles contribue à maintenir un lien de proximité et de confiance avec le consommateur.

Le canton a pour ambition de développer les fermes urbaines. Ces dernières sont souvent intégrées dans le développement d'aménagements de quartiers. Véritables agrafes entre l'agriculture genevoise et la population locale, les fermes urbaines sont des relais essentiels pour maintenir le lien ville-campagne.

200
producteurs genevois
pratiquent la vente directe



5
projets
de fermes urbaines
dans le canton



2'200
contrats de livraison
de paniers/année

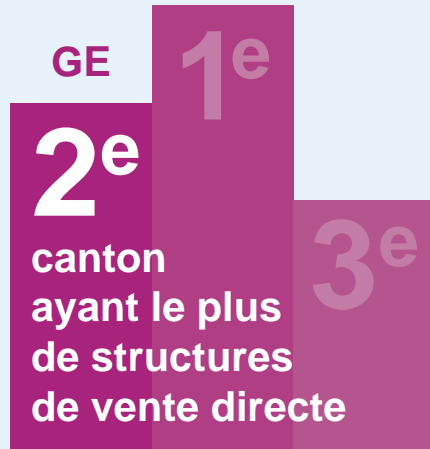


14
exploitations
font de
l'agriculture
contractuelle



1/3

des citoyens ne sortent pas du périmètre urbain
pour leurs activités quotidiennes



La vente directe à la ferme représente

5 à 10%

du volume de la production genevoise



ÉVOLUTION DES ACTIVITÉS AGRICOLES

INFRASTRUCTURES AGRICOLES MAJEURES DÉVELOPPÉES EN 5 ANS

A travers l'aide à l'investissement, le canton favorise les initiatives permettant à l'agriculture d'innover et de se diversifier dans le respect des principes du développement durable. Depuis 2012, 75 millions ont été investis dans des projets d'infrastructures agricoles. Ces projets ont bénéficiés de subventions et de prêts d'investissement à hauteur de 25 millions (le reste a été financé par des privés).

Favoriser l'innovation et l'adaptation des équipements agricoles est un levier important pour relever les défis d'une production locale, diversifiée et de qualité.

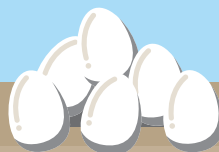
2

poulaillers de poulets de chair



1

poulailler de poules pondeuses



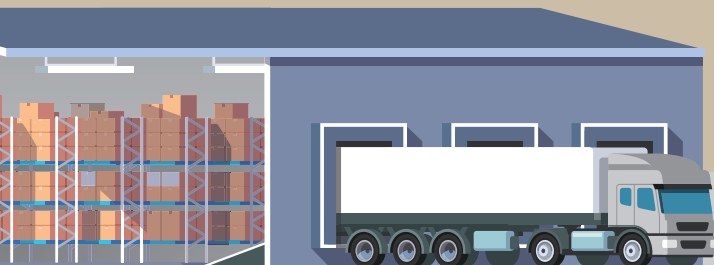
2

2 hangars collectifs



1

plateforme en ligne de distribution pour la restauration collective labellisée GRTA



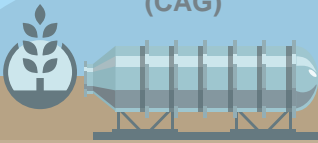
1

centrale maraîchère (UMG)



1

malterie
(CAG)



1

centrale de biogaz

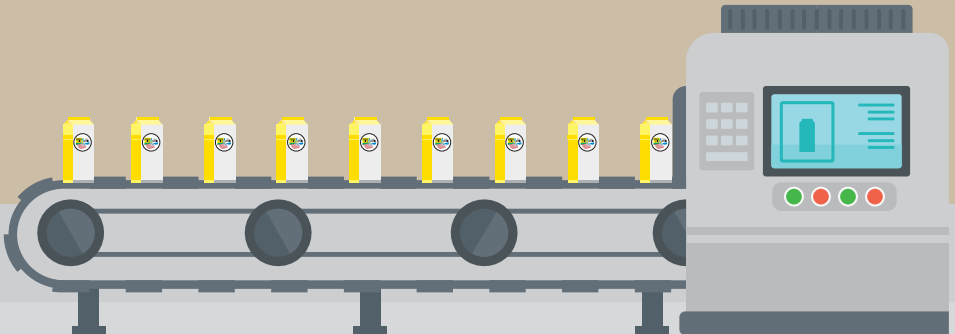


4

nouvelles serres maraîchères

1

ligne de conditionnement
de lait GRTA
(LRG)



**DÉPARTEMENT DE L'ENVIRONNEMENT,
DES TRANSPORTS ET DE L'AGRICULTURE (DETA)**
DIRECTION GÉNÉRALE DE L'AGRICULTURE ET DE LA NATURE

Ch. du Pont-du-Centenaire 109
CH – 1228 Plan-les-Ouates
Tél. +41 (0)22 388 71 71
www.ge.ch



GE-environnement



DETA

**VOUS AVEZ DES QUESTIONS
OU SOUHAITEZ COMMANDER
CETTE BROCHURE?
CONTACTEZ-NOUS:**

**INFORMATIONS ET RENSEIGNEMENTS :
INFO-SERVICE DU DÉPARTEMENT
DE L'ENVIRONNEMENT, DES TRANSPORTS
ET DE L'AGRICULTURE (DETA)
T +41 (0)22 546 76 00
info-service-deta@etat.ge.ch**

www.ge.ch