

# LA GENÈVE DE FERDINAND HODLER

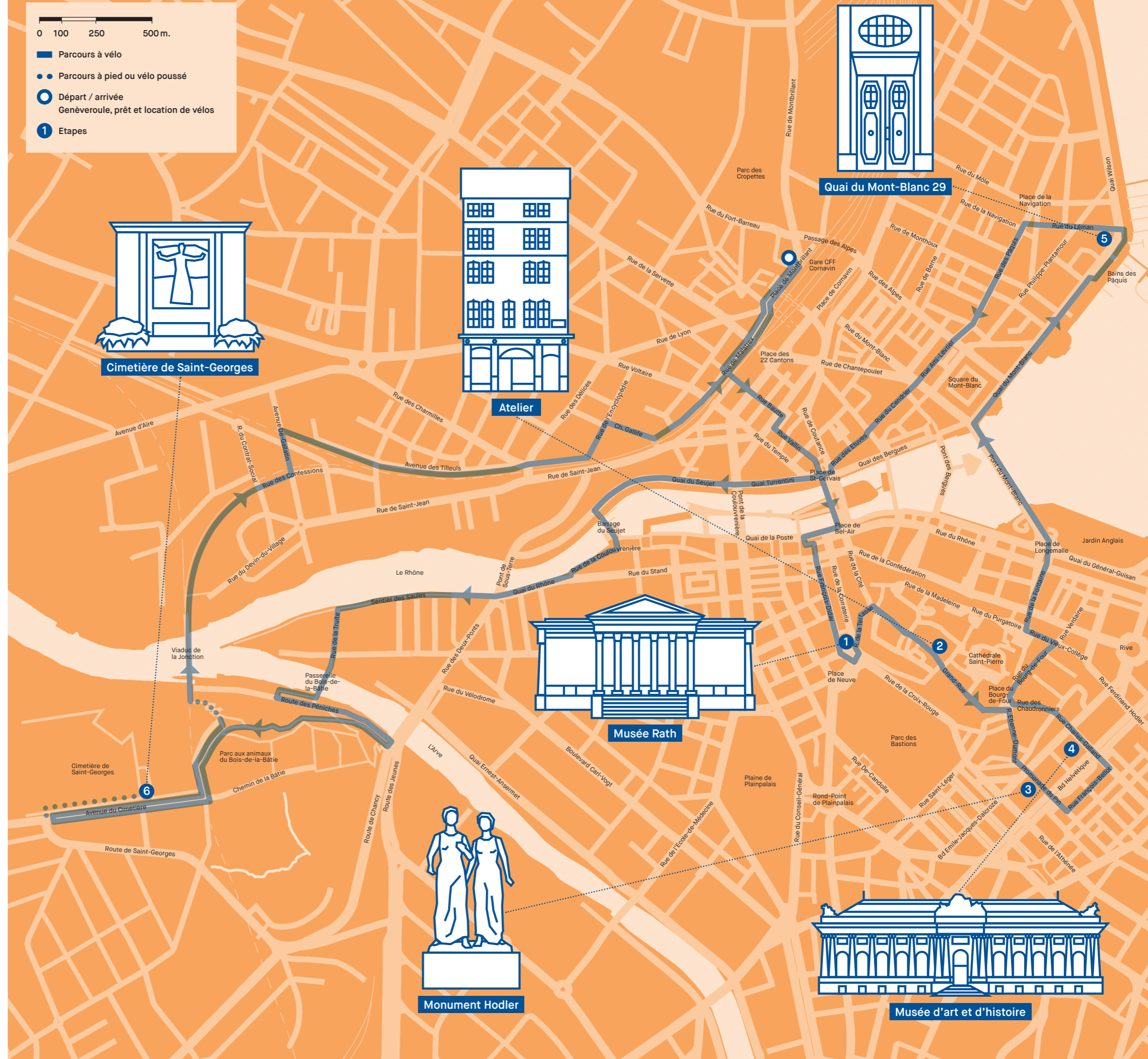
# VÉLO TOUR



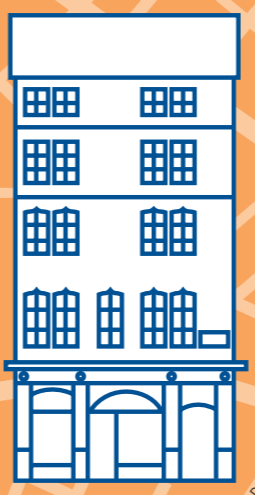
BALADE CULTURELLE À VÉLO À GENÈVE

0 100 250 500m.

- Parcours à vélo
- Parcours à pied ou vélo poussé
- Départ / arrivée  
Genève-roule, prêt et location de vélos
- 1 Etapes



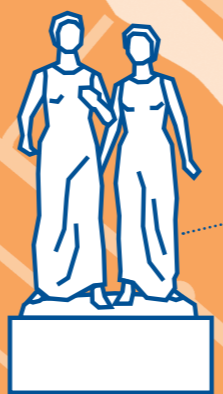
Cimetière de Saint-Georges



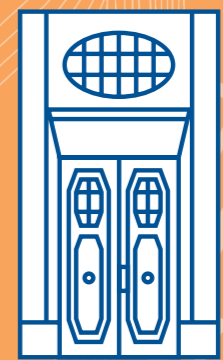
Atelier



Musée Rath



Monument Hodler



Quai du Mont-Blanc 29



Musée d'art et d'histoire



Le vélo-tour est une visite culturelle à vélo.

Parcours de difficulté moyenne, idéal pour les cyclistes occasionnels.

Temps de visite au gré de vos envies, minimum 2 heures et demie.

## La Genève de Ferdinand Hodler

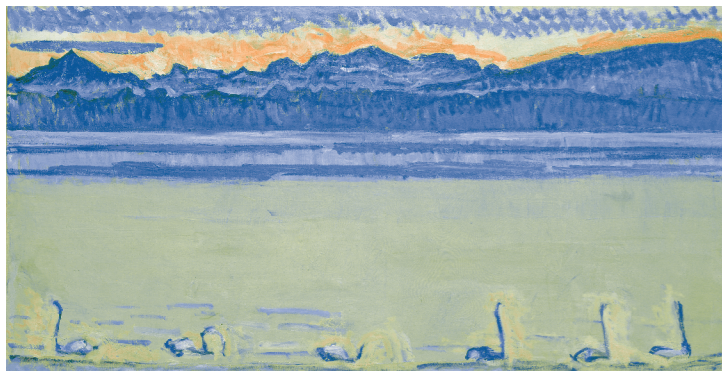
Artiste suisse emblématique, avec ses peintures de montagnes, de lacs et de soldats, Ferdinand Hodler a passé la plus grande partie de sa vie à Genève. Ce vélo-tour suit ses traces à travers la ville, du Musée Rath, où il est venu copier des tableaux, à sa tombe au cimetière de Saint-Georges, en passant par la Vieille-Ville et le quai du Mont-Blanc. L'occasion d'évoquer sa carrière, son style, ses thèmes de prédilection, ainsi que ses relations ambiguës avec sa cité d'adoption.



# La Genève de Ferdinand Hodler

Il est mort il y a un siècle, en 1918, dans l'appartement du quai du Mont-Blanc où il a peint tant de magnifiques vues de la rade. Ferdinand Hodler est aujourd'hui considéré comme un représentant majeur du symbolisme et l'un des plus importants artistes suisses. Malgré des débuts difficiles, il a réussi à devenir riche et célèbre grâce à un travail acharné, des relations privilégiées avec le milieu culturel... et les nombreuses polémiques provoquées par son travail.

Ce sont surtout ses œuvres historiques qui l'ont élevé au rang de peintre national, et en particulier *La Retraite de Marignan*. Caractéristique de Hodler, la répétition des formes qu'on peut observer dans cette fresque se retrouve dans les paysages et les tableaux de figures symbolistes de l'artiste. Au cours de sa carrière, il a en outre réalisé des portraits de ses proches et connaissances, ainsi que des autoportraits où il s'est livré à une introspection sans complaisance. Mais quel que soit leur genre, toutes ses toiles visaient le même but : « exprimer l'élément éternel de la nature, la beauté ».



Ferdinand Hodler, *Le Lac Léman et le Mont-Blanc avec cygnes*, huile sur toile, 1918  
Musées d'art et d'histoire, Ville de Genève, Legs Hector et Emilie Hodler-Ruch, 1964, no inv. 1964-0033.



## 1 Musée Rath Place de Neuve 1

Né à Berne en 1853, dans une famille pauvre, Ferdinand Hodler fit son apprentissage auprès d'un peintre de vues pour touristes. A dix-huit ans, il vint à pied jusqu'à Genève, pôle artistique majeur en Suisse. Son but : copier les œuvres du paysagiste Alexandre Calame exposées au Musée Rath. Il y rencontra l'artiste genevois Barthélemy Menn, qui l'invita à suivre ses cours à l'École des beaux-arts et l'encouragea à peindre en plein air.

Pendant des années, Hodler dut faire face à l'hostilité de la critique et du public, ainsi qu'à l'absence de ventes et de commandes. Par manque d'argent, il dormait sur une porte d'armoire, se nourrissait de pain trempé dans la fontaine et peignait sur ses mouchoirs...



## 2 Atelier Grand-Rue 33

Comme l'indique la plaque commémorative apposée sur la façade, le premier atelier de Hodler se trouvait dans cette maison, de 1881 à 1902. L'espace à disposition était si restreint qu'il faisait poser ses modèles sur le toit !

Le peintre demeurait très attaché au dessin sur le vif. Pour préparer ses œuvres, il observait ses modèles à travers une vitre transparente et y fixait leurs positions emblématiques en quelques coups de pinceau. Et surtout leurs gestes, qui dans des tableaux comme *Femme joyeuse* ou *Femme en extase* traduisent les émotions des personnages.

Hodler recourait à la même technique pour les portraits de ses amis et relations : politicien, écrivain, collectionneur, commissaire de police ou même général. Leur réalisation requérait plusieurs dizaines de séances de pose.

## 3 Monument Hodler Promenade du Pin



Ce monument en bronze à la mémoire de Hodler a été érigé en 1958, pour le quarantième anniversaire de sa mort. Evoquant ses figures symbolistes, il a été conçu par le Genevois Henri König.

Les relations entre Hodler et sa ville d'adoption ont toujours été ambivalentes. Le peintre bénéficiait de soutiens dans le monde culturel genevois et remportait souvent des prix aux concours locaux auxquels il participait régulièrement.

Mais à Genève comme ailleurs, son travail faisait polémique. Soit on l'adorait, soit on le détestait. On lui reprochait notamment de « voir laid ». En 1891, son tableau *La Nuit* fut exclu de l'Exposition municipale pour cause d'obscénité.

Cette œuvre fut ensuite présentée avec succès à Paris, où Hodler exposa plusieurs fois. Cependant, il ne réussit jamais vraiment à s'y faire un nom. Il reçut davantage de reconnaissance du monde artistique germanique, intégrant les Sécessions, sociétés artistiques de Munich, Vienne et Berlin.



## 4 Musée d'art et d'histoire Rue Charles-Galland 2

Grâce à des achats, ainsi que des dons de collectionneurs et membres de la famille Hodler, le musée comporte l'une des plus importantes collections au monde d'œuvres de l'artiste : 150 peintures et 800 dessins, carnets et estampes.

Dans la cage d'escalier, on peut admirer ses figures monumentales de soldats, vigneron et horloger. Ces panneaux étaient destinés à décorer la façade du Palais des beaux-arts de l'Exposition nationale de 1896, érigé sur la plaine de Plainpalais.

La collection du musée comporte également les cartons de la peinture murale *La Retraite de Marignan*, réalisés sur concours pour le Musée national à Zurich. Leur réalisme provoqua une controverse qui s'étendit à toute la Suisse. Il fallut que le Conseil fédéral approuve le projet pour mettre fin à la « querelle des fresques ».



## 5 Quai du Mont-Blanc 29

Ayant fait fortune, Hodler emménagea au deuxième étage de ce luxueux immeuble en 1913. Malade des poumons, il peignit depuis sa chambre ou son balcon la vue qui s'offrait à lui : la rade de Genève, avec le Môle, le massif du Mont-Blanc et le Salève. L'artiste déclina ce thème jusqu'à sa mort dans une trentaine de toiles, capturant les variations lumineuses à différents moments de la journée, en particulier au lever du soleil.

Le plus souvent dépouillés de toute trace de présence humaine, ces paysages sont rythmés par l'étagage des plans horizontaux et parfois par des cygnes ponctuant le premier plan. Hodler nommait « parallélisme » ce principe de répétition avec de légères variantes, qu'il appliquait à l'ensemble de sa production.



## 6 Cimetière de Saint-Georges

Hodler côtoya la mort dès son plus jeune âge : la tuberculose emporta son père, sa mère et tous ses frères et sœur. Pas étonnant, dès lors, que cette thématique occupe une place importante dans son œuvre, notamment ses tableaux *La Nuit* ou *L'Eurythmie*. En outre, il consigna pendant un an et demi l'agonie de son amante Valentine Godé-Darel. Cet ensemble de deux cent peintures et dessins demeure unique dans l'histoire de l'art.

Tout au long de sa carrière, l'artiste questionna sa propre évolution et son rapport au temps à travers une centaine d'autoportraits, traduisant chacun un état d'esprit particulier. Le dernier a été réalisé une semaine avant son décès.

Mort en 1918, Hodler fut inhumé sous ce sobre portique de marbre noir orné d'une copie de son tableau *Chant lointain*. Peu de temps auparavant, il avait été nommé bourgeois d'honneur de la République et canton de Genève.

## PRO VELO Genève

L'association défend les intérêts des cyclistes et encourage l'utilisation quotidienne du vélo comme moyen de transport respectueux de l'environnement, sain, rapide, silencieux, peu encombrant et bon marché, en ville et dans le canton de Genève.

### PRO VELO Genève

Association pour le vélo au quotidien

Place de Montbrillant 4

Courrier postal : Place de Cornavin 1, 1201 Genève

Tél. 022 329 13 19

info@pro-velo-geneve.ch

www.pro-velo-geneve.ch

## Découvrir Genève à vélo

### Les Samedis du vélo

Entre avril et septembre, six rendez-vous pour découvrir différentes facettes de la bicyclette. Au menu : vélo-tours guidés, cours de conduite cycliste pour tous les niveaux, cours de mécanique et ateliers de réparation. Informations et inscriptions sur [www.samedisduvelo.ch](http://www.samedisduvelo.ch)

### Publications

Documents gratuits, disponibles à PRO VELO Genève et à l'Arcade d'information de la Ville de Genève (pont de la Machine).

• **Carte vélo, Genève ville et canton**  
Pour choisir les meilleurs itinéraires cyclables.

• **Collection des Vélo-tours :**  
1. Genève et ses lieux de culte  
2. Les débuts du logement social  
3. Femmes et littérature  
4. L'esprit 1900 dans l'architecture  
5. Cocktail de jardins urbains  
6. Sur les traces du cinéma  
7. Genève et la Suisse  
8. Sur le chemin de Saint-Jacques  
9. Frankenstein, créature genevoise  
10. Le Bestiaire médiéval et la littérature  
11. La Genève de Ferdinand Hodler

### Prêt et location de vélos

#### Genèveroule

• Place de Montbrillant 17, Genève  
• Ruelle des Templiers (Terrassière), Genève  
• Différentes antennes durant la belle saison  
[www.geneveroule.ch](http://www.geneveroule.ch)

### Pour bien circuler à vélo

• Vérifiez régulièrement le bon état de votre vélo pour avoir des pneus bien gonflés, des freins et des phares en bon état de marche.  
• Roulez éclairé dès la tombée de la nuit.  
• Munissez-vous de la carte vélo pour suivre des itinéraires astucieux.  
• Achetez un bon cadenas et attachez votre vélo par le cadre à un élément fixe.  
• En cas de vol, déclarez-le à la Police et contactez la fourrière vélo : [www.fourriere-velo-ge.ch](http://www.fourriere-velo-ge.ch).  
• Faites marquer votre vélo pour le doter d'un numéro d'identification. Informations sur [www.bicycode.org](http://www.bicycode.org).  
• Pour protéger votre tête, optez pour le port du casque.