



Haute-Savoie

## Le téléphérique du Salève rouvrira le 19 juin à Étrembières

Par **Le Dauphiné Libéré** - 13 juin 2020 à 09:05 | mis à jour le 13 juin 2020 à 11:35 - Temps de lecture : 1 min

Vu 1881 fois



01 / 02

Construit en 1932, le téléphérique du Salève séduit chaque année plus de 300 000 visiteurs. Archives photo Le DL / Jérôme BROUARD

Culture - Loisirs

Cinéma Musique Festival d'Avignon

Haute-Savoie

## Le téléphérique du Salève revit

Après trois mois d'inactivité, il est à nouveau possible d'accéder au sommet du Salève en téléphérique, moyennant un protocole strict. Une chose n'a pas changé : la vue sur la rade de Genève.

Par **Sabine PELLISSON** - 20 juin 2020 à 10:41 - Temps de lecture : 2 min

Vu 645 fois



Haute-Savoie/Vidéo

## A Etrembières, première benne au Saleve : embarquez pour la première montée comme si vous y étiez

Ce vendredi 19 juin à 11h le téléphérique Saleve a rouvert ses portes dans le plus strict respect des règles. Pour le moment le téléphérique est ouvert du vendredi au dimanche de 11h à 19h.

Par **Le Dauphiné Libéré** · 19 juin 2020 à 13:33 | mis à jour le 23 juin 2020 à 13:32 - Temps de lecture : 1 min

Vu 1879 fois



### Sur le même sujet

#### Haute-Savoie

Le téléphérique du Salève revit



20 juin 2020 à 10:01



### Newsletter de la région

Recevez gratuitement toute l'information de votre région.

Votre adresse e-mail

OK

Patrimoine culturel Haute-Savoie +



GENÈVE

S'abonner

Se connecter



Actu genevoise Sommet Biden-Poutine Élections et Votations Faits divers **Grand Genève** Genève internationale Herrmann

Accueil | Genève | Grand Genève | Etrembières - Le téléphérique du Salève rouvre le vendredi 19 juin

Etrembières

## Le téléphérique du Salève rouvre le vendredi 19 juin

Les cabines, à la capacité réduite, circuleront à nouveau les vendredis, samedis et dimanches de 11 h à 19 h.

DaK

Publié: 15.06.2020, 12h27

0 commentaires



**TdG** GENÈVE S'abonner Se connecter Recherche Menu

Actu genevoise   Sommet Biden-Poutine   Élections et Votations   Faits divers   Grand Genève   Genève internationale   Herrmann   Signé Genève

Accueil | Genève | Loisirs – Le Salève de nouveau accessible en téléphérique

**Loisirs**

## Le Salève de nouveau accessible en téléphérique

L'installation reprend du service dès le vendredi 19 juin, mais uniquement en fin de semaine dans un premier temps. Quelques précautions sont à prendre.

Xavier Lafargue  
Mis à jour: 16.06.2020, 16h04

0 commentaires

Le messenger :

Accueil > GENÈVE

## Au Salève, un été riche en activités pour les enfants et les familles : suivez le guide !

MIS EN LIGNE Le 28.06.2020 À 07:00 • PAR SANDRINE FROST

Maison du Salève, Bureau de la Montagne du Salève, Salévianna, cet été le massif sera le terrain de nombreuses animations très nature. Suivez le guide !



Avec la Maison du Salève et les accompagnateurs du massif, un été riche à la découverte de nombreuses activités et de la belle nature de cette montagne.

# Etrembières : le téléphérique du Salève orphelin des touristes étrangers

MIS EN LIGNE LE 24/06/2020 À 13:48 PAR DAMIEN FRASSON-BOTTON



Depuis le 19 juin, l'équipement situé sur la commune d'Etrembières est de nouveau en fonction, dans des conditions particulières. Pour l'heure, la fréquentation reste timide.

**U**n long travail préparatoire a permis de rouvrir le téléphérique du Salève, pan du patrimoine local, offrant une vue imprenable sur Genève et le lac Léman. De fait, il a fallu créer les conditions de sécurité sanitaires permettant aux visiteurs de venir sans crainte. Ainsi, les flux ont été revus. Les paramètres de distanciation font également partie des nouvelles contraintes. Les cabines sont désinfectées tous les jours. Il est par ailleurs demandé d'anticiper l'achat de son billet en ligne. Il n'est pas nécessaire de réserver le téléphérique.

Un départ toutes les 10 à 15 min

[Voir les tarifs](#) [Acheter vos billets](#) [Le téléphérique du Salève](#)



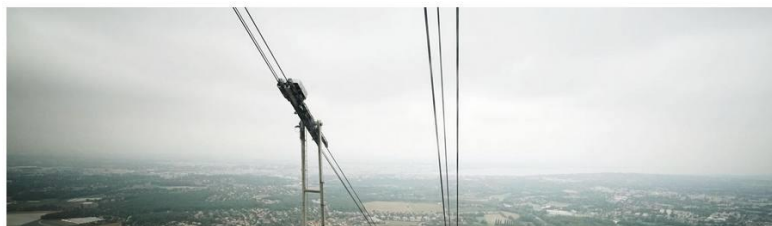
Accueil | Genève | Actu genevoise | Avarie – Le téléphérique du Salève bloqué plus d'une heure dans les airs

Avarie

## Le téléphérique du Salève bloqué plus d'une heure dans les airs

Une panne a bloqué les deux cabines durant près d'une heure trente, samedi en fin d'après-midi.

Christian Bernet  
Publié: 16.08.2020, 14h17





**ANNEMASSE**

## Les transports au cœur des balades du Léman



**Pour terminer cette journée, une montée et descente en téléphérique.** Photo Le DL/G.Y.

ment de l'agglomération, du Grand Genève et des infrastructures qui l'accompagnent mais aussi les liens historiques et naturels de la région. L'évènement est ouvert à tout public et la participation est gratuite.

Dimanche 4 octobre, dès 10h, rendez-vous à la gare d'Annemasse. Animation gratuite, toute la journée. Infos : [leman-architectures-connexions.net](http://leman-architectures-connexions.net)

Dauphiné libéré du 3 octobre



**ÉTREMBIÈRES** L'infrastructure touristique affiche une chute de 56 % sur les prévisions de la saison estivale

# Le téléphérique du Salève en quête d'équilibre

Après une saison estivale ternie par la Covid, le téléphérique du Salève tente de se relever en proposant de nouvelles offres pour attirer une clientèle plus locale. De quoi sauver les meubles avant les grands travaux, repoussés à septembre 2021.

Un bilan « très mitigé ». Patrick Roxo, directeur du téléphérique du Salève dresse un constat bien morose de cette saison d'été inédite. Et pour cause, le site enregistre une baisse de 56 % par rapport à l'objectif prévisionnel. Bien loin des derniers chiffres de fréquentation avec 286 799 passagers pour l'année 2018.

## ■ Une fréquentation « complètement atypique »

Comme pour tout le secteur touristique, le téléphérique s'est retrouvé orphelin de sa clientèle internationale. « Il faut savoir qu'en pleine saison avant la Covid, on peut aller de 70 à 80 % de tourisme international, avec des personnes qui viennent visiter Genève puis le Salève », précise le directeur. Une clientèle aux abonnés absents cette saison. La fréquentation s'est donc découpée d'une manière « complètement atypique » avec 50 % de Suisses (dont 90 % de Genevois), 47 % de Français (67 % de la région Auvergne Rhône Alpes) et 3 % d'Allemands, Belge, Anglais ou Hollandais. La réduction de 60 % de la capacité d'ac-

cueil de la cabine, soit 35 personnes au lieu de 60 a été maintenue depuis le 11 mai, une décision prise par la direction. « Pour une question psychologique, on a préféré faire plus de rotations mais de ne pas remplir au maximum les cabines », explique Patrick Roxo. « On a pas mal de concurrence face aux grands sites touristiques de Haute-Savoie, on ne peut pas rivaliser face à l'aiguille du Midi par exemple », analyse-t-il. Autre spécificité, le Salève est aussi accessible en voiture par l'autre versant.

## ■ Proposer une nouvelle offre

Pour remédier à ce manque de clientèle, et « sauver les meubles », le téléphérique cherche de nouveaux usagers. Des soirées « sunset » ont été organisées, ainsi que des offres du midi au restaurant Le Panoramique pour les salariés situés en contrebas. Un pack à moins de 30 € avec menu et téléphérique aller-retour. Proposé tous les midis pendant toute l'année, le repas est garanti en 1 h 30 chrono. La formule cherche pour l'instant encore ses adeptes : « Ça reste timide. La cible est clairement pour les personnes qui souhaitent déjeuner de façon atypique », précise Patrick Roxo.

Le site va par ailleurs lancer dans les prochains jours une campagne d'automne en capitalisant sur une nouvelle pratique du téléphérique depuis la fin du confinement : les allers simples.



La direction organise de nouvelles offres pour attirer une clientèle plus locale.

Archives photo Le DL/Gregory YETCHMENIZA

« Depuis le mois de juin, il y a eu énormément d'achats d'aller simple. Une nouvelle clientèle souhaite faire la montée un peu sportive et redescendre en téléphérique », remarque le directeur. Une remise au vert qui pourrait profiter au téléphérique. Ouvert jusqu'au 1<sup>er</sup> novembre, le site fermera avant sa réouverture le 11 décembre. Patrick Roxo espère alors remettre en place les horaires habituels d'avant Covid, c'est-à-dire plus tôt le matin avec une ouverture dès 9 h 30 les vendredis, samedis, dimanches. La question épineuse des prochains mois sera le lancement de la présaison pour le mois d'avril 2021 avant les travaux de septembre, « On n'a pas encore de visibilité là-dessus », avoue le directeur.

Michaël NAULIN

## Report des travaux en 2021 : bonne ou mauvaise idée ?

Vendredi 25 septembre lors de la réunion de l'assemblée du Groupement local de coopération transfrontalière pour l'exploitation du téléphérique du Salève (GLCT), l'annonce a été faite du report des travaux, initialement prévus à l'automne 2020, à septembre 2021. Une décision prise pour « éviter de pénaliser deux étés », a justifié la nouvelle présidente du GLCT et maire d'Étrembières, Anny Martin. Réelle bonne idée ? « Ni une bonne, ni une mauvaise », pour Patrick Roxo. « Il aurait été plus intéressant d'arrêter l'exploitation le plus tôt possible, étant donné l'économie générale actuelle », estime-t-il. « Mais on ne maîtrise ces données-là. En tout cas, nous ferons tout pour que l'année 2021 soit meilleure », ajoute-t-il. Objectif principal de la rentrée 2021 : faire mousser la date du 31 août, jour estimé de la fermeture de la station pendant 18 mois pour les grands travaux d'aménagement des gares d'arrivée et de départ et des installations sur le site. Ce sera l'occasion pour les visiteurs de venir voir une dernière fois le téléphérique « dans son ancien costume ». « En tout cas l'ambition n'est pas réduite au niveau de la rénovation », se réjouit le directeur.



ÉTREMBIÈRES

# L'Ultra Montée du Salève confirmée le 10 octobre

Mardi 6 octobre 2020

En cette période compliquée pour le domaine de l'événementiel dans son ensemble et où toutes les manifestations sportives s'annulent les unes après les autres, l'une d'elle a tenu bon : l'Ultra Montée du Salève. Initialement programmée le 11 avril puis déplacée au samedi 10 octobre en raison de la pandémie de la Covid-19, grâce au travail sans relâche des organisateurs de l'Athlé Saint-Julien 74, l'épreuve pédestre a obtenu toutes les autorisations nécessaires. Cette édition ne ressemblera à aucune autre mais se déroulera bel et bien, pour le plus grand plaisir des trailers.

Unique au monde de par son originalité, pendant le temps imparti de six heures, l'Ultra Montée du Salève propose la mission de gravir le plus de fois possible le Mont-Salève par son réputé sentier du Pas de l'Échelle (3,2 km pour 663 mètres de dénivelé positif), les descentes devant se réaliser avec les télécabines du téléphérique du Salève. Mesures sanitaires obligent, afin de respecter les règles de distanciation, trois départs seront organisés.

Les élites hommes s'élançant à 10 heures, suivies des élites dames à 10 h 05. Les autres masculins clôtureront les vagues de départ à 10 h 10. Le port du masque est obligatoire dans les aires de départ et d'arrivée ainsi que dans le tunnel du téléphérique et télécabines, respect du sens de circulation pour le retrait des dossards et la remise des prix, diminution de la capacité d'accueil des bennes (35 personnes) : afin de garantir la sécurité et le confort de tous, toutes les mesures de précautions ont été imaginées. De plus, une charte interdit aux participants les crachats pendant l'effort, tandis que les ravitaillements seront individualisés, sur la seule station supérieure du téléphérique du Salève.

J.B.



Malgré les mesures sanitaires, la course gardera son côté convivial qui la définit depuis dix années.

Photo Le D./Jérôme BROUARD

LesEchos

À la une Idées Économie Politique Élections Monde Entreprises Tech-Médias Start-up Bourse Finance - Marchés Régions Patrimoine Le Mag W-E

\*Eclairer. Impulser. Transformer.

# La cure de jouvence du téléphérique du Salève reportée d'un an

Le téléphérique doit être complètement réhabilité. Le début des travaux a été reporté à septembre 2021 du fait du confinement et de la crise sanitaire.

[Lire plus tard](#) [Auvergne-Rhône-Alpes](#) [Partager](#) [Commenter](#)

