

La tique La protection Les maladies



E-mail: contact.cnrt@unine.ch

<http://www.unine.ch/cnrt>

Les maladies

En Suisse, deux microorganismes pathogènes pour l'homme peuvent être transmis par la tique *I. ricinus*:

- une bactérie, *Borrelia burgdorferi*, responsable de la maladie de Lyme ou borréliose de Lyme.
- le virus de l'encéphalite à tiques.

La tique acquiert ces microorganismes lors d'un repas de sang sur un animal infecté (mammifères, oiseaux) et peut les retransmettre, à l'homme notamment, lors du repas sanguin suivant.

La maladie de Lyme ou borréliose de Lyme

La bactérie responsable, *B. burgdorferi*, est très répandue en Suisse, partout où la tique, *I. ricinus*, est présente. Selon les forêts, 5 à 50% des tiques sont infectées. Toute piqûre de tiques ne transmet pas forcément la bactérie.

La borréliose de Lyme évolue généralement en 3 phases.

Lors de la **phase primaire** (1 à 30 jours après la piqûre), une rougeur cutanée, l'érythème migrant, se développe autour de la piqûre (voir photos), son diamètre s'élargit dans les jours qui suivent puis la tache finit par disparaître. Même si la rougeur a disparu, une consultation médicale est nécessaire. Cette phase peut s'accompagner d'un état grippal.

La **phase secondaire** se traduit (quelques semaines à plusieurs mois après la piqûre) par des douleurs dans le dos et dans la nuque ainsi que des troubles de la sensation et des paralysies du visage. Des problèmes articulaires peuvent également survenir, plus rarement des troubles cardiaques ou oculaires.

La **phase tertiaire** se manifeste (des années après la piqûre) par des modifications de la peau ainsi que par des troubles de la marche et de la miction.

Chez certaines personnes, l'infection peut passer totalement inaperçue.

Le traitement de la borréliose de Lyme se fait par des antibiotiques.



Différents types d'érythème migrant

L'encéphalite à tiques

Le virus de l'encéphalite à tiques n'est présent en Suisse que dans des zones forestières bien délimitées (voir carte) où seules 0.6 à 2.5% des tiques sont infectées.

Chez l'Homme, dans 70 à 90% des cas, l'infection virale passe inaperçue.

Dans les autres cas, les personnes infectées développent, 1 à 2 semaines après la piqûre, des symptômes grippaux (fièvre, fatigue, maux de tête, douleurs musculaires). Cette phase ne dure que 1 à 8 jours et dans la plupart des cas évolue vers une guérison définitive.

Chez moins de 10% des personnes infectées se développe une phase secondaire avec de la fièvre, des douleurs dans le dos et dans la nuque, des troubles de la conscience et des paralysies pouvant laisser des séquelles. La mort peut survenir dans de très rares cas (0.05 à 0.1%).

Il n'existe pas de traitement contre l'encéphalite à tiques. Par contre, une vaccination permet une protection efficace. Elle est conseillée aux personnes vivant dans les zones à risque (voir carte) et à celles fréquentant ces zones. Pour de plus amples informations, veuillez consulter votre médecin ou l'Office Fédéral de la Santé Publique.

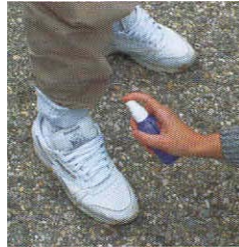
Carte de répartition des foyers d'encéphalite à tiques et liste des communes (OFSP) Etat mai 2010 consultez le site:

<http://www.bag.admin.ch/themen/medizin/00682/00684/01069/index.html?lang=fr>

La protection

Avant la promenade

- Porter des vêtements de couleur claire de façon à voir les tiques.
- Porter des vêtements couvrant la plus grande partie du corps (pantalons longs, manches longues) ainsi que des chaussures fermées, rentrer la chemise dans le pantalon et le bas du pantalon dans les chaussettes.
- Vaporiser des produits anti-tiques sur les vêtements, chaussures et parties du corps qui pourraient entrer en contact avec la végétation.
- Utiliser un produit anti-tiques pour vos chiens et chats.



Pendant et après la promenade

- Emprunter si possible des chemins larges. Eviter d'avoir des contacts avec les herbes et les broussailles puisque les tiques attendent leurs hôtes sur la végétation.
- Examiner les vêtements et la peau découverte pendant et après la promenade car les tiques ne se fixent pas immédiatement dans la peau.
- De retour à la maison, examiner tout le corps attentivement. Chez les enfants porter une attention particulière à la tête.
- Répéter cet examen pendant les jours qui suivent la promenade.

Photos: Institut de biologie, Neuchâtel (C. Burri, M. Crippa, L. Gern, Y. Kneubühler, O. Rais), M. Bastardot et M. Juillard.

La tique

La tique n'est pas un insecte, mais une parente des araignées. Elle se nourrit du sang de mammifères, d'oiseaux, de reptiles et d'amphibiens. Dans le monde, les quelque 800 espèces de tiques connues colonisent des habitats divers et présentent des comportements différents. Certaines espèces occasionnent des problèmes de santé chez l'homme et des pertes économiques importantes chez le bétail, surtout en raison des pathogènes qu'elles transmettent.

En Suisse, il existe une vingtaine d'espèces de tiques, dont la plus répandue est *Ixodes ricinus*. C'est elle que l'on trouve généralement sur l'homme et les animaux domestiques. Cette tique vit surtout dans les forêts du Plateau suisse à riche sous-bois et en lisière de forêt. La plupart des forêts mixtes du Plateau suisse lui offrent un habitat idéal. La tique ne tombe pas des arbres mais vit au niveau du sol et de la végétation basse. Elle attend, sur une herbe, le contact d'un hôte pour s'y agripper.



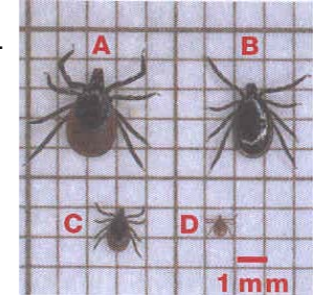
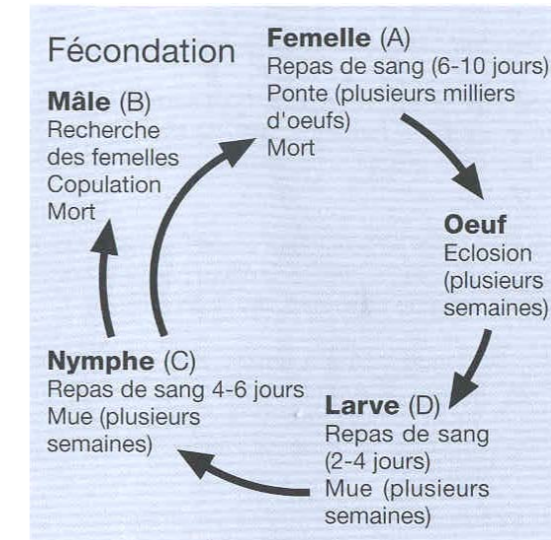
On peut trouver des tiques durant toute l'année, mais surtout au printemps et en automne. En été et en hiver, lorsque les conditions sont défavorables (trop chaud, trop sec ou trop froid), la tique se réfugie dans le sol. Dès que les conditions le permettent, elle remonte sur la végétation à l'affût d'un hôte.



Quelques uns des hôtes d'*I. ricinus*

Seules les pièces buccales, appelées rostre, sont insérées dans la peau. Ce qui est communément appelé tête, est en fait le rostre. Il est formé d'un tube dont la partie supérieure est constituée d'une paire de couteaux (les chélicères) qui dilacèrent la peau et d'une partie inférieure (l'hypostome) hérissée de petites dents qui permettent à la tique de se fixer solidement dans la peau. Chez l'Homme, la tique se fixe dans les endroits où la peau est fine, humide et douce (par exemple l'aîne, le creux des genoux, etc). Chez les enfants, elle se fixe plus fréquemment sur la tête.

Au cours de sa vie, *I. ricinus* passe par 3 stades successifs: larve, nymphe, adulte (mâle ou femelle).



Un repas de sang sur un animal est nécessaire à chaque stade. Fixée dans la peau de son hôte, la tique va sucer le sang durant plusieurs jours. Pendant ce temps, son corps s'accroît jusqu'à former une petite sphère. Une fois repue, la tique se laisse tomber au sol, où elle va digérer son repas

et muer vers le stade suivant. La femelle va pondre des milliers d'oeufs puis mourir. Le mâle ne prend qu'un frugal repas. Les trois stades d'*I. ricinus* peuvent se fixer sur l'homme et lui transmettre des agents pathogènes.

Que faire si une tique s'est fixée dans la peau ?

- Enlever la tique immédiatement avec une pince à épiler ou une pince spéciale pour enlever les tiques (voir votre pharmacien ou droguiste).

Il est important de retirer au plus vite une tique fixée car le risque de transmission des microorganismes augmente avec la durée d'attachement de la tique.

- Extraire la tique en plaçant la pince le plus près possible de la peau. La retirer par un mouvement ferme.
- Désinfecter l'endroit de la piqûre et noter la date.

Remarque: les risques de transmission de pathogènes ne sont pas augmentés si les pièces buccales restent dans la peau.

En cas d'apparition d'une rougeur cutanée qui augmente de diamètre les jours ou les semaines qui suivent la piqûre, de maux de tête, de fièvre, de douleurs dans les membres, il est conseillé de consulter un médecin.